



บทที่ 2

ผลการปฏิบัติตามมาตรการ ป้องกัน แก้ไข และลดผลกระทบสิ่งแวดล้อม

2.1 ผลการดำเนินการตามมาตรการป้องกัน แก้ไข และลดผลกระทบสิ่งแวดล้อม

บริษัทปูนซีเมนต์ไทย (ท่าหลวง) จำกัด โครงการเหมืองแร่ดินอุตสาหกรรมชนิดดินซีเมนต์ ได้ทำการสรุปผลการปฏิบัติตามมาตรการป้องกัน แก้ไข และลดผลกระทบสิ่งแวดล้อม โดยได้รับความเห็นชอบในรายงานการวิเคราะห์ผลกระทบสิ่งแวดล้อมจากสำนักงานนโยบายและแผนทรัพยากรธรรมชาติและสิ่งแวดล้อม เมื่อวันที่ 11 มกราคม 2565 ซึ่งครอบคลุมปัจจัยทางสิ่งแวดล้อมทั้งในระยะดำเนินการและสิ้นสุดการทำเหมืองที่สำคัญ ดังนี้

- 1.1 เรื่องทั่วไป
- 1.2 ทรัพยากรสิ่งแวดล้อมทางกายภาพ
- 1.3 ทรัพยากรสิ่งแวดล้อมทางชีวภาพ
- 1.4 คุณค่าการใช้ประโยชน์ของมนุษย์
- 1.5 คุณค่าต่อคุณภาพชีวิต

2.2 ขอบเขตการดำเนินการ

การปฏิบัติตามมาตรการป้องกัน แก้ไข และลดผลกระทบสิ่งแวดล้อม ของโครงการเหมืองแร่ดินอุตสาหกรรมชนิดดินซีเมนต์ ได้สรุปรายละเอียดผลการปฏิบัติตามมาตรการป้องกัน แก้ไข และลดผลกระทบสิ่งแวดล้อม ระหว่างเดือนมกราคม-มิถุนายน 2565 (ครั้งที่ 1/2565) ซึ่งสามารถพิจารณารายละเอียดการดำเนินการในระยะดำเนินการ ได้ดังตารางที่ 2.1-2.3 ภาพที่ 2.1-2.27 และเอกสารแนบที่ 2.1-2.15

ตารางที่ 2.1 สรุปผลการดำเนินการตามมาตรการป้องกัน แก้ไข และลดผลกระทบสิ่งแวดล้อมทั่วไป ระหว่างเดือนมกราคม-มิถุนายน 2565

มาตรการป้องกันและแก้ไขผลกระทบสิ่งแวดล้อม	รายละเอียดการปฏิบัติจริงตามมาตรการฯ	ปัญหา อุปสรรค ที่ไม่สามารถปฏิบัติตาม มาตรการ และแนวทางแก้ไข	ภาพถ่าย/เอกสารประกอบผล การปฏิบัติตามมาตรการฯ
ระยะเตรียมการทำเหมือง - มีจุดรับเรื่องราวร้องทุกข์ความเดือดร้อนของประชาชนที่เกิด จากกิจกรรมการทำเหมืองแร่และกิจกรรมที่เกี่ยวข้อง ในกรณีมีเรื่องร้องเรียนจะต้องดำเนินการแก้ไขทันที และเป็นไปอย่างยุติธรรม	- โครงการได้มีจุดรับเรื่องราวร้องทุกข์ความเดือดร้อนของ ประชาชนที่เกิดจากกิจกรรมการทำเหมืองแร่และกิจกรรมที่เกี่ยวข้อง โดยได้ติดตั้ง เป็นกล่องรับข้อร้องเรียนไว้ตามจุดต่างๆ ซึ่งปัจจุบันยังไม่มีข้อร้องเรียน จากชุมชนที่อาศัยอยู่ในบริเวณใกล้เคียงแต่อย่างใด	-	- ภาพที่ 2.1 กล่องรับเรื่องราว ร้องทุกข์
ระยะดำเนินการทำเหมืองและสิ้นสุดการทำเหมือง 1. หากได้รับการร้องเรียนจากประชาชนที่อาศัยอยู่ใน บริเวณ ใกล้เคียงว่าได้รับความเดือดร้อนรำคาญจากการ ดำเนินโครงการ กรมอุตสาหกรรมพื้นฐานและการเหมืองแร่ หรือ สำนักงานนโยบายและแผนทรัพยากรธรรมชาติและ สิ่งแวดล้อมได้ตรวจสอบแล้ว พบว่า ทางโครงการไม่ปฏิบัติ ตามมาตรการป้องกันและแก้ไขผลกระทบสิ่งแวดล้อมที่ กำหนด จะต้องหยุดการทำเหมืองโดยทันที แล้วแก้ไขเหตุ แห่ง ความเดือดร้อนให้เสร็จสิ้นก่อนที่จะดำเนินการต่อไป	- ปัจจุบันทางโครงการยังไม่ได้รับข้อร้องเรียนที่เกี่ยวข้องเนื่องจากการดำเนิน กิจกรรม และทางโครงการยังได้มีมาตรการติดตาม เผื่อระวังไม่ให้มีเหตุ เดือดร้อนหรือรำคาญที่จะส่งผลกระทบต่อประชาชนที่อาศัยอยู่ใน บริเวณใกล้เคียงอย่างใกล้ชิด เช่น การออกเยี่ยมชุมชนตามแผนชุมชน สัมพันธ์ สอบถาม ประชุมพูดคุย ร่วมกับชุมชนที่อยู่โดยรอบพื้นที่ โครงการ	-	-

ตารางที่ 2.1 (ต่อ)

มาตรการป้องกันและแก้ไขผลกระทบสิ่งแวดล้อม	รายละเอียดการปฏิบัติจริงตามมาตรการฯ	ปัญหา อุปสรรค ที่ไม่สามารถปฏิบัติตาม มาตรการ และแนวทางแก้ไข	ภาพถ่าย/เอกสารประกอบผล การปฏิบัติตามมาตรการฯ
<p>ระยะดำเนินการทำเหมืองและสิ้นสุดการทำเหมือง (ต่อ)</p> <p>2. ทำการปรับปรุงพื้นที่พื้นที่โครงการที่ผ่านการทำเหมือง แร่ และพื้นที่กิจกรรมต่อเนื่องจากการทำเหมือง ตาม แผนการฟื้นฟูในรายงานผลกระทบสิ่งแวดล้อมเบื้องต้น พร้อมทั้งให้รายงานผลการดำเนินงานให้สำนักงานนโยบาย และแผนทรัพยากรธรรมชาติและสิ่งแวดล้อม และกรม อุตสาหกรรมพื้นฐานและการเหมืองแร่ทราบทุกปี</p>	<p>- โครงการได้ดำเนินการปรับปรุงพื้นที่พื้นที่โครงการที่ผ่านการทำเหมือง แร่ ในปี 2565 ทางโครงการมีแผนดำเนินงานด้านการฟื้นฟูงานปลูกไม้ มีค่าพื้นที่ 3-1-0 ไร่ และงานดูแลพื้นที่ 49-3-0 ไร่ สำหรับรายงาน ประจำปี 2565 อยู่ระหว่างการรวบรวมข้อมูลซึ่งจะรายงานให้ทราบใน ครั้งต่อไป (ครั้งที่ 2/2565) ครั้งนี้จะขอรายงานผลการดำเนินงานด้าน การฟื้นฟูพื้นที่ที่ผ่านการทำเหมือง ประจำปี 2564 โครงการได้ ดำเนินการปลูกต้นไม้บนคันทำนบดินพื้นที่บ่อ C, D 4-1-00 ไร่ บำรุงรักษาและกำจัดวัชพืช 18-2-00 ไร่ โดยได้นำเสนอให้กรม อุตสาหกรรมพื้นฐานและการเหมืองแร่ และหน่วยงานที่อนุญาตทราบ ทุกปี โดยประจำปี 2564 ได้ส่งรายงานให้ทราบเมื่อวันที่ 14 มกราคม 2565</p>	-	<p>- เอกสารแนบที่ 2.1 รายงาน ผลการดำเนินงานด้านการฟื้นฟู พื้นที่ผ่านการทำเหมือง ปี 2564 และการดำเนินงานด้านการ ฟื้นฟูพื้นที่ผ่านการทำเหมือง ปี 2565</p>

ตารางที่ 2.1 (ต่อ)

มาตรการป้องกันและแก้ไขผลกระทบสิ่งแวดล้อม	รายละเอียดการปฏิบัติจริงตามมาตรการฯ	ปัญหา อุปสรรค ที่ไม่สามารถปฏิบัติตาม มาตรการ และแนวทางแก้ไข	ภาพถ่าย/เอกสารประกอบผล การปฏิบัติตามมาตรการฯ
<p>ระยะดำเนินการทำเหมืองและสิ้นสุดการทำเหมือง (ต่อ)</p> <p>3. ในกรณีที่โครงการ มีความจำเป็นต้องเปลี่ยนแปลงรายละเอียดโครงการหรือมาตรการป้องกันและแก้ไขผลกระทบสิ่งแวดล้อม หรือ มาตรการติดตามตรวจสอบผลกระทบสิ่งแวดล้อม ตามที่ได้เสนอไว้ในรายงานผลกระทบสิ่งแวดล้อมเบื้องต้นที่ได้รับความเห็นชอบไว้แล้ว ให้โครงการดำเนินการดังนี้</p> <p>3.1 กรณีผู้ถือประทานบัตรมีความจำเป็นต้องเปลี่ยนแปลงแผนผังการทำเหมืองของโครงการ เช่น การขยายพื้นที่การทำเหมือง การทำเหมืองในพื้นที่กันชนหรือพื้นที่เว้นการทำเหมือง การทำเหมืองเขาใกล้ทางสาธารณะหรือทางน้ำสาธารณะในระห่างน้อยกว่า 50 เมตร การทำเหมืองแร่ประเภทโครงการที่อาจก่อให้เกิดผลกระทบต่อชุมชนอย่างรุนแรง ตามประกาศกระทรวงทรัพยากรธรรมชาติและสิ่งแวดล้อม ลงวันที่ 13 สิงหาคม 2553 เป็นต้น ให้จัดทำเป็นรายงานการเปลี่ยนแปลงรายละเอียดโครงการเสนอให้คณะกรรมการผู้ชำนาญการพิจารณารายงานการวิเคราะห์ผลกระทบสิ่งแวดล้อมด้านเหมืองแร่และอุตสาหกรรมถลุงหรือแต่งแร่ พิจารณาให้ความเห็นชอบก่อนดำเนินการเปลี่ยนแปลง</p> <p>3.2 กรณีไม่เข้าข่ายการเปลี่ยนแปลงรายละเอียดโครงการตาม 3.1 ให้แจ้งหน่วยงานผู้อนุมัติหรืออนุญาตโดย</p>	<p>- โครงการยังไม่มีผลกระทบที่จะเปลี่ยนแปลงวิธีการทำเหมืองหรือเปลี่ยนแปลงเพิ่มเติมชนิดแร่ หรือการดำเนินงานที่แตกต่างจากที่เสนอไว้ในรายงานการวิเคราะห์ฯ เนื่องจากวิธีดังกล่าวมีความเหมาะสมอยู่แล้ว ซึ่งหากโครงการประสงค์เปลี่ยนแปลง จะดำเนินการแจ้งให้หน่วยงานผู้อนุมัติหรืออนุญาตพิจารณาและให้ความเห็นชอบก่อนดำเนินการเปลี่ยนแปลง</p>	-	-

ตารางที่ 2.1 (ต่อ)

มาตรการป้องกันและแก้ไขผลกระทบสิ่งแวดล้อม	รายละเอียดการปฏิบัติตามมาตรการฯ	ปัญหา อุปสรรค ที่ไม่สามารถปฏิบัติตาม มาตรการ และแนวทางแก้ไข	ภาพถ่าย/เอกสารประกอบผล การปฏิบัติตามมาตรการฯ
<p>ระยะดำเนินการทำเหมืองและสิ้นสุดการทำเหมือง (ต่อ)</p> <p>3.2.1 หากหน่วยงานผู้อนุมัติหรืออนุญาตเห็นว่าการเปลี่ยนแปลงดังกล่าว เกิดผลดีต่อสิ่งแวดล้อมมากกว่า หรือเทียบเท่ามาตรการที่กำหนดไว้ในรายงานวิเคราะห์ผลกระทบสิ่งแวดล้อมที่ได้รับความเห็นชอบไว้แล้วให้หน่วยงานผู้อนุมัติหรืออนุญาตรับจดทะเบียนให้เป็นไปตามหลักเกณฑ์ และเงื่อนไขที่กำหนดไว้ในกฎหมายนั้นๆ ต่อไป พร้อมกับให้จัดทำสำเนาการเปลี่ยนแปลงดังกล่าวข้างต้นที่รับจดทะเบียนไว้แจ้งให้สำนักงานนโยบายและแผนทรัพยากรธรรมชาติและสิ่งแวดล้อมเพื่อทราบ</p> <p>3.2.2 หากหน่วยงานผู้อนุมัติหรืออนุญาตเห็นว่าการเปลี่ยนแปลงดังกล่าว อาจกระทบต่อสาระสำคัญในรายงานการวิเคราะห์ผลกระทบสิ่งแวดล้อมที่ได้รับความเห็นชอบไว้แล้ว ให้หน่วยงานผู้อนุมัติ หรืออนุญาตจัดส่งรายงานการเปลี่ยนแปลงดังกล่าว ให้สำนักงานนโยบายและแผนทรัพยากรธรรมชาติและสิ่งแวดล้อม เพื่อเสนอให้คณะกรรมการผู้ชำนาญการพิจารณา รายงานการวิเคราะห์ผลกระทบสิ่งแวดล้อม ด้านเหมืองแร่และอุตสาหกรรมถลุงหรือแต่งแร่ ให้ความเห็นชอบประกอบก่อนดำเนินการเปลี่ยนแปลง และเมื่อโครงการได้รับอนุมัติ หรืออนุญาตให้มีการเปลี่ยนแปลงให้หน่วยงานผู้อนุมัติ หรืออนุญาตแจ้งผลการเปลี่ยนแปลงดังกล่าวให้สำนักงานนโยบายและแผนทรัพยากรธรรมชาติและสิ่งแวดล้อมเพื่อทราบ</p>	<p>- โครงการยังไม่มีประสิทธิภาพที่จะเปลี่ยนแปลงวิธีการทำเหมืองหรือเปลี่ยนแปลงเพิ่มเติมชนิดแร่ หรือการดำเนินงานที่แตกต่างจากที่เสนอไว้ในรายงานการวิเคราะห์ฯ เนื่องจากวิธีดังกล่าวมีความเหมาะสมอยู่แล้ว ซึ่งหากโครงการประสงค์เปลี่ยนแปลง จะดำเนินการแจ้งให้หน่วยงานผู้อนุมัติหรืออนุญาตพิจารณาและให้ความเห็นชอบก่อนดำเนินการเปลี่ยนแปลง</p>	-	-

ตารางที่ 2.1 (ต่อ)

มาตรการป้องกันและแก้ไขผลกระทบสิ่งแวดล้อม	รายละเอียดการปฏิบัติจริงตามมาตรการฯ	ปัญหา อุปสรรค ที่ไม่สามารถปฏิบัติตาม มาตรการ และแนวทางแก้ไข	ภาพถ่าย/เอกสารประกอบผล การปฏิบัติตามมาตรการฯ
<p>ระยะดำเนินการทำเหมืองและสิ้นสุดการทำเหมือง (ต่อ)</p> <p>4. ในระหว่างการทำเหมือง หากพบซากโบราณวัตถุ ร่องรอยประวัติศาสตร์หรือโบราณคดี ต้องรายงานและขอความร่วมมือจากกรมศิลปากรเข้าไปดำเนินการตรวจสอบพื้นที่ ทั้งนี้ในระหว่างการสำรวจจะต้องหยุดการทำเหมืองทันที และหากพิสูจน์แล้ว พบว่า เป็นแหล่งที่มีความสำคัญทางประวัติศาสตร์ โบราณคดี ผู้ถือประทานบัตรจะต้องปฏิบัติตามเงื่อนไขของหน่วยงานที่เกี่ยวข้องโดยไม่มีข้อเรียกร้องใดๆ</p>	<p>- ปัจจุบันโครงการยังไม่มีพบซากโบราณวัตถุหรือร่องรอยทางประวัติศาสตร์โบราณคดี หากพบซากโบราณหรือร่องรอยทางประวัติศาสตร์โบราณคดี โครงการจะดำเนินการรายงานและขอความร่วมมือจากกรมศิลปากรเข้าไปดำเนินการตรวจสอบพื้นที่ และโครงการจะปฏิบัติตามเงื่อนไขของหน่วยงานที่เกี่ยวข้องโดยไม่มีข้อเรียกร้องใดๆ</p>	-	-
<p>5. รายงานผลการปฏิบัติตามมาตรการป้องกัน และแก้ไขผลกระทบสิ่งแวดล้อมและมาตรการติดตามตรวจสอบผลกระทบสิ่งแวดล้อม ให้แก่ สำนักงานนโยบายและแผนทรัพยากรธรรมชาติและสิ่งแวดล้อม และกรมอุตสาหกรรมพื้นฐานและการเหมืองแร่ทราบอย่างน้อยปีละ 2 ครั้ง พร้อมทั้งแสดงผลการติดตามตรวจสอบผลกระทบสิ่งแวดล้อมดังกล่าวให้แก่ประชาชนบ้านหนองโพธิ์ บ้านหนองถ่านไต้ บ้านมหาโลก และบ้านเริงราง โรงพยาบาลส่งเสริมสุขภาพตำบลบ้านยาง โรงพยาบาลส่งเสริมสุขภาพตำบลห้วยป่าหวาย โรงพยาบาลส่งเสริมสุขภาพตำบลบ้านคร้ว โรงพยาบาลส่งเสริมสุขภาพตำบลบ้านเริงราง สำนักงานสาธารณสุขอำเภอบ้านหมอและเสนาให้ในลักษณะป้ายโฆษณาขนาดใหญ่ ณ พื้นที่โครงการและแหล่งชุมชนที่พื้นที่โครงการตั้งอยู่</p>	<p>- โครงการได้มอบหมายให้บริษัท เอส ซี ไอ อีโค เซอร์วิส จำกัด เป็นผู้รวบรวมข้อมูล และจัดทำรายงานผลการปฏิบัติตามมาตรการป้องกัน แก้ไข และลดผลกระทบสิ่งแวดล้อม และมาตรการติดตามตรวจสอบคุณภาพสิ่งแวดล้อม เพื่อรายงานต่อหน่วยงานที่อนุญาตและหน่วยงานที่เกี่ยวข้องทราบผลการดำเนินการอย่างต่อเนื่องโดยครั้งล่าสุดได้นำเสนอให้รับทราบเมื่อวันที่ 24-25 และ 27 มกราคม 2565 โดยได้รายงานผลการดำเนินงานให้ประชาชนและหน่วยงานในท้องถิ่นรับทราบ ผ่านป้ายประชาสัมพันธ์ผลการตรวจวัดที่ติดอยู่ในชุมชนโดยโครงการได้ติดตามผลการติดตามตรวจสอบไว้ที่ป้ายประชาสัมพันธ์ผลการตรวจวัดคุณภาพสิ่งแวดล้อมภายในชุมชนโดยรอบพื้นที่โครงการ เพื่อให้ชุมชนได้รับทราบ</p>	-	<p>- ภาพที่ 2.2 ป้ายประชาสัมพันธ์ผลการตรวจวัดคุณภาพสิ่งแวดล้อมภายในชุมชนบริเวณโครงการ</p> <p>- เอกสารแนบที่ 1.2 หนังสือนำส่งรายงานผลการปฏิบัติตามมาตรการฯฉบับระหว่างเดือนกรกฎาคม-ธันวาคม 2564</p>

ตารางที่ 2.2 สรุปผลการดำเนินการตามมาตรการป้องกัน และลดผลกระทบสิ่งแวดล้อมในระยะเตรียมการ ระหว่างเดือนมกราคม-มิถุนายน 2565

มาตรการป้องกันและแก้ไขผลกระทบสิ่งแวดล้อม	รายละเอียดการปฏิบัติตามมาตรการฯ	ปัญหา อุปสรรค ที่ไม่สามารถปฏิบัติตาม มาตรการ และแนวทางแก้ไข	ภาพถ่าย/เอกสารประกอบผล การปฏิบัติตามมาตรการฯ
1. ทรัพยากรสิ่งแวดล้อมทางกายภาพ 1.1 ลักษณะภูมิประเทศ 1. กำหนดตำแหน่งขอบเขตพื้นที่ทำเหมือง และพื้นที่ที่ไม่เกี่ยวข้องกับทำเหมืองให้ชัดเจน (รูปที่ 1) เพื่อให้เป็นไปตาม แผนผังการทำเหมืองของโครงการ โดยทำการปรับหรือ เปลี่ยนแปลงสภาพพื้นที่เดิมให้น้อยที่สุดเท่าที่จำเป็นเท่านั้น	- โครงการได้มีการดำเนินการทำเหมืองให้เป็นไปตามแผนผังการทำเหมืองของโครงการ ซึ่งมีการกำหนดตำแหน่งพื้นที่ทำเหมืองไว้อย่างชัดเจน เพื่อให้ปรับสภาพพื้นที่เดิมให้น้อยที่สุด	-	- เอกสารแนบที่ 2.2 แผนผังกำหนดขอบเขต และขอบเขตการทำเหมือง
2. ให้เว้นพื้นที่ทำเหมืองห่างจากแนวสายไฟฟ้าแรงสูง ในพื้นที่ คำขอประทานบัตรที่ 2/2551 ทางสาธารณประโยชน์ ผ่านและติดพื้นที่โครงการในพื้นที่คำขอประทานบัตรที่ 3/2551 และ ทางน้ำสาธารณประโยชน์ที่อยู่ใกล้พื้นที่คำขอประทานบัตรที่ 4/2551 ทางด้านทิศใต้ เป็นระยะ 50 เมตร และห่างจากขอบเขตพื้นที่โครงการด้านอื่น เป็นระยะ 10 เมตร	- โครงการได้มีการหลีกเลี่ยงการดำเนินกิจกรรมใดๆ ที่อาจก่อให้เกิดผลกระทบต่อแนวสายไฟฟ้าทางด้านทิศเหนือ และทิศใต้ ของพื้นที่ระหว่างแนวสายไฟฟ้ากับพื้นที่โครงการ ปัจจุบันเสาไฟฟ้าอยู่ในสภาพดี ซึ่งหากเกิดเหตุการณ์ใดๆ ที่ตรวจสอบแล้วพบว่าเกิดจากกิจกรรมการทำเหมืองของโครงการ โครงการจะชดเชยค่าเสียหายให้แก่ภาครัฐโดยทันที	-	- ภาพที่ 2.3 การเว้นระยะห่างจากแนวสายไฟ
3. ให้สร้างคันทำนบดินบดอัดแน่นโดยรอบพื้นที่ทำเหมืองของโครงการ กำหนดให้มีพื้นที่หน้าตัดเป็นรูปสี่เหลี่ยมคางหมู ขนาดความกว้างที่ฐานประมาณ 6 เมตร สูงประมาณ 2 เมตร และสันคันทำนบกว้างประมาณ 2 เมตร	- โครงการได้มีการจัดสร้างคันทำนบดิน ความกว้างที่ฐาน 6 เมตร สูง 3 เมตร พร้อมชุดระบายน้ำด้านนอกคันทำนบ 1.5 เมตร ลึก 1 เมตร โดยรอบพื้นที่ประทานบัตร และที่ทิ้งมูลดินทราย รวมทั้งมีการปลูกไม้ยืนต้นโตเร็ว และพืชคลุมดิน เช่น หญ้าแฝกหรือพืชตระกูลถั่วบนสันคันทำนบดิน เพื่อลดการชะล้างพังทลาย พร้อมทั้งมีการตรวจสอบ และดูแลสภาพคันทำนบดินให้มีสภาพมั่นคงแข็งแรงอยู่เสมอ	-	- ภาพที่ 2.4 คันทำนบดินของพื้นที่โครงการ

ตารางที่ 2.2 (ต่อ)

มาตรการป้องกันและแก้ไขผลกระทบสิ่งแวดล้อม	รายละเอียดการปฏิบัติจริงตามมาตรการฯ	ปัญหา อุปสรรค ที่ไม่สามารถปฏิบัติตาม มาตรการ และแนวทางแก้ไข	ภาพถ่าย/เอกสารประกอบผล การปฏิบัติตามมาตรการฯ
1.1 ลักษณะภูมิประเทศ (ต่อ) 4. ให้เว้นเขตการทำเหมืองจากขอบเขตคำขอประทานบัตรเป็นระยะห่าง 20 เมตร ตั้งแต่แนวหลักหมุดที่ 3-4 จนถึงแนวหลักหมุดที่ 7-8 ในบริเวณพื้นที่ทำเหมือง E พร้อมทั้งปลูกไม้ยืนต้นจำนวน 2-3 แถว แบบสลับฟันปลา ตั้งแต่ในระยะเตรียมการทำเหมืองของโครงการ	- โครงการได้มีการดำเนินการทำเหมืองให้เป็นไปตามแผนผังการทำเหมืองของโครงการ และได้มีการดำเนินการปลูกต้นไม้ในบริเวณที่ทำเหมือง	-	- เอกสารแนบที่ 2.2 แผนผังกำหนดขอบเขตและขอบเขตการทำเหมือง
5. ให้จัดสร้างคันทำนบดินบดอัดแน่น ในบริเวณขอบแปลงแนวหลักหมุดที่ 4-7 ของพื้นที่คำขอฯ ที่ 3/2551 กำหนดให้มีพื้นที่หน้าตัดเป็นรูปสี่เหลี่ยมคางหมูขนาดความกว้างที่ฐานประมาณ 8 เมตร สูงประมาณ 1 เมตร และสันคันทำนบกว้างประมาณ 6 เมตร เพื่อใช้คันทำนบดินดังกล่าวเป็นถนนขนส่งแร่ระหว่างแปลงคำขอฯ ที่ 2/2551 และ 4/2551	- โครงการได้มีการจัดสร้างคันทำนบดิน ความกว้างที่ฐาน 6 เมตร สูง 3 เมตร พร้อมชุดระบายน้ำด้านนอกคันทำนบ 1.5 เมตร ลึก 1 เมตร โดยรอบพื้นที่ประทานบัตร ที่ทิ้งมูลดินทราย รวมทั้งมีการปลูกไม้ยืนต้นโตเร็ว และพืชคลุมดิน เช่น หญ้าแฝก หรือพืชตระกูลถั่วบนสันคันทำนบดิน เพื่อลดการชะล้างพังทลาย พร้อมทั้งมีการตรวจสอบ และดูแลสภาพคันทำนบดินให้มีสภาพมั่นคงแข็งแรงอยู่เสมอ	-	- ภาพที่ 2.4 คันทำนบดินของพื้นที่โครงการ
6. ให้ปลูกไม้ยืนต้นโตเร็วบริเวณคันทำนบดิน เช่น สะเดา สมนนทรี ยูคาลิปตัส และคูณ เป็นต้น จำนวน 2 แถว มีระยะห่างระหว่างต้น และแถว 2x1 เมตร พร้อมทั้งปลูกพืชคลุมดิน เช่น หญ้าแฝก หรือพืชตระกูลถั่ว บริเวณสันคันทำนบดังกล่าว ทั้งนี้เพื่อลดการชะล้างพังทลายของดินอันอาจส่งผลกระทบต่อลักษณะภูมิประเทศในบริเวณข้างเคียง รวมทั้งยังช่วยบดบังทัศนียภาพจากการดำเนินกิจกรรมต่างๆ ภายในเหมือง	- โครงการได้มีการดูแลไม้ยืนต้นโตเร็วบนคันทำนบดินรอบพื้นที่โครงการที่ปลูกไปแล้วให้เจริญงอกงามอยู่เสมอ หากมีต้นไม้เสียหายก็จะมีการปลูกซ่อมแซมทุกปี	-	- ภาพที่ 2.4 คันทำนบดินของพื้นที่โครงการ

ตารางที่ 2.2 (ต่อ)

มาตรการป้องกันและแก้ไขผลกระทบสิ่งแวดล้อม	รายละเอียดการปฏิบัติจริงตามมาตรการฯ	ปัญหา อุปสรรค ที่ไม่สามารถปฏิบัติตาม มาตรการ และแนวทางแก้ไข	ภาพถ่าย/เอกสารประกอบผล การปฏิบัติตามมาตรการฯ
<p>1.2 คุณภาพอากาศ</p> <p>ก. บริเวณพื้นที่ทำเหมือง</p> <p>- ให้อุปกรณ์ไถยนต์ไถบริเวณคันทำนบดิน เช่น สะเดา สน นนทรีย์ ยูคาลิปตัส และคูณ เป็นต้น จำนวน 2 แถว มีระยะห่างระหว่างต้น และแถว 2x1 เมตร พร้อมทั้งปลูกพืชคลุมดิน เช่น หญ้าแฝก หรือพืช ตระกูลถั่ว บริเวณคันทำนบดินดังกล่าว ทั้งนี้ เพื่อป้องกันผลกระทบด้านคุณภาพอากาศ รวมทั้งยังช่วยบดบังทัศนียภาพจากการดำเนิน กิจกรรมต่างๆ ภายในเหมืองจากพื้นที่ข้างเคียง</p>	<p>- โครงการได้มีการดูแลไถยนต์ไถบริเวณคันทำนบดินรอบพื้นที่โครงการที่ปลูกไปแล้วให้เจริญงอกงามอยู่เสมอ หากมีต้นไม้เสียหายก็จะมีการปลูกซ่อมแซมทุกปี</p>	-	<p>- ภาพที่ 2.4 คันทำนบดินของพื้นที่โครงการ</p>
<p>ข. บริเวณเส้นทางขนส่งแร่</p> <p>1. ให้จัดสร้างบ่อล้างล้อก่อนออกสู่ทางหลวงหมายเลข 3048 เพื่อทำความสะอาดล้อรถบรรทุกก่อนออกสู่ถนนทางหลวงหมายเลขดังกล่าวต่อไป</p>	<p>- โครงการได้มีการปรับปรุงเส้นทางขนส่งแร่ (ส่วนบุคคล) ช่วงก่อนขึ้นสู่ทางหลวงเป็นถนนคอนกรีต มีระยะทางประมาณ 200 เมตร และได้จัดทำบ่อล้างล้อรถบรรทุกในช่วงถนนคอนกรีตดังกล่าวก่อนขึ้นสู่ทางหลวง เพื่อล้างล้อรถบรรทุก ทุกครั้งก่อนออกนอกพื้นที่โครงการ</p>	-	<p>- ภาพที่ 2.5 บ่อล้างล้อรถบรรทุกในช่วงถนนคอนกรีตของเส้นทางขนส่งแร่</p> <p>- ภาพที่ 2.6 สภาพเส้นทางขนส่งแร่ (ส่วนบุคคล) ช่วงก่อนขึ้นสู่ทางหลวง</p>
<p>2. ให้ทำถนนลาดยางเพิ่มไปจนถึงขอบบ่อเหมืองเก่าของโครงการซึ่งอยู่ ในเขตปฏิบัติงานของเหมืองในปัจจุบัน เป็นระยะทางอีก 300 เมตร</p>	<p>- โครงการได้ดำเนินการทำถนนลาดยางเพิ่มไปจนถึงขอบบ่อเหมืองเก่าของโครงการ ซึ่งอยู่ภายในเขตปฏิบัติงานของเหมืองในปัจจุบันเป็นระยะ 300 เมตร</p>	-	<p>- ภาพที่ 2.7 ถนนลาดยางที่เพิ่มไป ขอบ บ่อ เหมืองเก่า ของโครงการ</p>

ตารางที่ 2.2 (ต่อ)

มาตรการป้องกันและแก้ไขผลกระทบสิ่งแวดล้อม	รายละเอียดการปฏิบัติจริงตามมาตรการฯ	ปัญหา อุปสรรค ที่ไม่สามารถปฏิบัติตาม มาตรการ และแนวทางแก้ไข	ภาพถ่าย/เอกสารประกอบผล การปฏิบัติตามมาตรการฯ
<p>ข. บริเวณเส้นทางขนส่งแร่ (ต่อ)</p> <p>3. ให้ปลูกต้นไม้บริเวณเส้นทางขนส่งแร่เพิ่มเติมในส่วนที่สามารถดำเนินการได้ รวมทั้งดูแลรักษาต้นไม้เดิมที่มีอยู่ให้เจริญงอกงาม ถ้ามีต้นใดตายให้ทำการปลูกซ่อมแซมทันที</p>	<p>- โครงการได้มีการดำเนินการปลูกต้นไม้บริเวณเส้นทางขนส่ง และมีการดูแลไม้ยืนต้นโตเร็วบนคันทำนบดินรอบพื้นที่โครงการที่ปลูกไปแล้วให้เจริญงอกงามอยู่เสมอ หากมีต้นไม้เสียหายก็จะมีการปลูกซ่อมแซมทุกปี</p>	-	- ภาพที่ 2.4 คันทำนบดินของพื้นที่โครงการ
<p>1.3 ระดับเสียง</p> <p>- ให้ปลูกไม้ยืนต้นโตเร็วบริเวณคันทำนบดิน เช่น สะเดา สน นนทรีย์ ยูคาลิปตัส และคูณ เป็นต้น ให้หนาแน่น จำนวน 2 แถว โดยปลูกสลับฟันปลา มีระยะห่างระหว่างต้น และแถว 2x1 เมตร พร้อมทั้งปลูกพืชคลุมดิน เช่น หญ้าแฝก หรือพืชตระกูลถั่ว บริเวณสันคันทำนบดังกล่าว ทั้งนี้เพื่อป้องกันผลกระทบด้านระดับเสียง รวมทั้งยังช่วยบดบังทัศนียภาพจากการดำเนินกิจกรรมต่างๆภายในเหมืองจากพื้นที่ข้างเคียง</p>	<p>- โครงการได้มีการดูแลไม้ยืนต้นโตเร็วบนคันทำนบดินรอบพื้นที่โครงการที่ปลูกไปแล้วให้เจริญงอกงามอยู่เสมอ หากมีต้นไม้เสียหายก็จะมีการปลูกซ่อมแซมทุกปี</p>	-	- ภาพที่ 2.4 คันทำนบดินของพื้นที่โครงการ
<p>1.4 อุทกวิทยา และคุณภาพน้ำ</p> <p>1. ให้เว้นพื้นที่ทำเหมืองห่างจากทางน้ำสาธารณะ ประโยชน์ (คลองห้วยแร่) ที่อยู่ใกล้พื้นที่คำขอประทานบัตรที่ 4/2551 ทางด้านทิศใต้ เป็นระยะ 50 เมตร</p>	<p>- โครงการได้มีการดำเนินการทำเหมืองให้เป็นไปตามแผนผังการทำเหมืองของโครงการ โดยได้เว้นไม่ทำเหมืองใกล้คลองห้วยแร่ โดยเว้นไว้ระยะมากกว่า 50 เมตร</p>	-	<p>- เอกสารแนบที่ 2.2 แผนผังกำหนดขอบเขตและขอบเขตการทำเหมือง</p> <p>- ภาพที่ 2.8 คลองห้วยแร่</p>

ตารางที่ 2.2 (ต่อ)

มาตรการป้องกันและแก้ไขผลกระทบสิ่งแวดล้อม	รายละเอียดการปฏิบัติตามมาตรการฯ	ปัญหา อุปสรรค ที่ไม่สามารถปฏิบัติตาม มาตรการ และแนวทางแก้ไข	ภาพถ่าย/เอกสารประกอบผล การปฏิบัติตามมาตรการฯ
1.4 อุทกวิทยา และคุณภาพน้ำ (ต่อ) 2. ให้สร้างคันทำนบดินรอบพื้นที่โครงการ โดยมีพื้นที่หน้าตัดเป็นรูปสี่เหลี่ยมคางหมู ขนาดความกว้างฐาน 6 เมตร สูง 2 เมตร และสันคันทำนบกว้าง 2 เมตร พร้อมทั้งขุดคูระบายน้ำด้านนอกคันทำนบโดยกำหนดให้มีขนาดความลึก 1 เมตร ท่อร่องกว้าง 1 เมตร และด้านบนของคูระบายน้ำกว้าง 1 เมตร ให้แล้วเสร็จก่อนที่จะเริ่มดำเนินการทำเหมือง พร้อมทั้งปลูกไม้ยืนต้น และพืชคลุมดินบริเวณแนวคันทำนบดิน เพื่อป้องกันการชะล้างพังทลายของหน้าดินบนคันทำนบ	- โครงการได้กำหนดให้มีแผนการขุดลอกคูระบายน้ำด้านนอกคันทำนบเป็นประจำทุกปี โดยในปี 2565 ทางโครงการดำเนินการขุดลอกไปเมื่อวันที่ 29 มิถุนายน 2565 เพื่อป้องกันน้ำจากภายนอกไหลเข้าสู่พื้นที่โครงการ และโครงการได้มีการจัดสร้างคันทำนบดิน ความกว้างที่ฐาน 6 เมตร สูง 3 เมตร พร้อมขุดคูระบายน้ำด้านนอกคันทำนบ 1.5 เมตร ลึก 1 เมตร โดยรอบพื้นที่ประทานบัตร และที่ทิ้งมูลหินทราย	-	- ภาพที่ 2.9 คูระบายน้ำด้านนอกคันทำนบ - เอกสารแนบที่ 2.3 การขุดลอกคูระบายน้ำ ประจำปี 2565
2. ทรัพยากรสิ่งแวดล้อมทางชีวภาพ 1. กำหนดขอบเขตพื้นที่ที่ต้องใช้ในการดำเนินการทำเหมือง โดยการแสดงสัญลักษณ์หรือป้ายให้เห็นอย่างชัดเจน และบริเวณที่ไม่เกี่ยวข้องกับการทำเหมือง จะต้องรักษาสภาพธรรมชาติเดิมไว้ให้มากที่สุด	- โครงการได้มีการดำเนินการทำเหมืองให้เป็นไปตามแผนผังการทำเหมืองของโครงการ โดยบริเวณที่ไม่เกี่ยวข้องกับการทำเหมือง ทางโครงการได้รักษาสภาพธรรมชาติเดิมไว้ไม่เข้าไปเกี่ยวข้อง	-	- เอกสารแนบที่ 2.2 แผนผังกำหนดขอบเขตและขอบเขตการทำเหมือง
2. ให้ชี้แจงพนักงานมิให้กระทำการใดๆ หนึ่ง ที่จะเป็นการก่อให้เกิดการสูญเสียต้นไม้และสัตว์ทุกชนิดที่พบในบริเวณพื้นที่โครงการและบริเวณข้างเคียง	- โครงการได้ชี้แจงพนักงานมิให้กระทำการที่อาจก่อให้เกิดการสูญเสียต้นไม้ และสัตว์ที่พบในพื้นที่โครงการและข้างเคียง ตลอดจนสร้างจิตสำนึกด้านการอนุรักษ์ทรัพยากรธรรมชาติและสิ่งแวดล้อมให้กับพนักงานทุกคนผ่านทางกิจกรรมโครงการต่างๆ ที่จัดขึ้น ตลอดจนมีการประชาสัมพันธ์ไว้ที่บอร์ดภายในโครงการ เพื่อให้พนักงานรับทราบโดยตรง	-	- ภาพที่ 2.10 บอร์ดประชาสัมพันธ์ความรู้ต่างๆ ภายในโครงการ

ตารางที่ 2.2 (ต่อ)

มาตรการป้องกันและแก้ไขผลกระทบสิ่งแวดล้อม	รายละเอียดการปฏิบัติจริงตามมาตรการฯ	ปัญหา อุปสรรค ที่ไม่สามารถปฏิบัติตาม มาตรการ และแนวทางแก้ไข	ภาพถ่าย/เอกสารประกอบผล การปฏิบัติตามมาตรการฯ
3. คุณค่าการใช้ประโยชน์ของมนุษย์ - การคมนาคม 1. จัดทำป้ายสัญญาณจราจร เช่น ป้ายเตือนระวังรถบรรทุก ป้ายชะลอความเร็ว และสัญญาณไฟกระพริบ ที่มีขนาดมาตรฐานสามารถมองเห็นได้อย่างชัดเจนในบริเวณที่สำคัญ หรืออาจก่อให้เกิดอุบัติเหตุได้ง่าย เช่น บริเวณทางเชื่อมต่อก่อนเข้า-ออกจากพื้นที่โครงการ เพื่อออกสู่ทางหลวงหมายเลข 3048 และบริเวณที่ผ่านชุมชน เป็นต้น พร้อมทั้งดูแลรักษาป้ายสัญญาณจราจรให้อยู่ในสภาพใช้งานได้ดียิ่งขึ้น	- โครงการได้จัดทำป้ายสัญญาณจราจร และไฟกระพริบตามมาตรฐานกรมทางหลวง เพื่อส่งเสริมรักษาความปลอดภัยและลดอุบัติเหตุที่อาจเกิดขึ้นแก่ประชาชน โดยมีการติดตั้งป้ายเตือนระวังรถบรรทุก สัญญาณไฟให้ชะลอความเร็ว ในบริเวณช่วงก่อนเลี้ยวเข้า-ออกจากพื้นที่โครงการ ให้มีช่วงระยะห่างติดต่อกันจากทางเลี้ยวประมาณ 50, 100 และ 200 เมตร และบริเวณชุมชน หรือบริเวณอื่นๆ ที่มีโอกาสเกิดอุบัติเหตุได้ง่าย	-	- ภาพที่ 2.11 ป้ายจราจร และสัญญาณไฟให้ชะลอความเร็ว บริเวณช่วงก่อนเลี้ยวเข้า-ออกโครงการ
2. จัดทำป้ายสัญญาณจราจร ระบุ “ความเร็วไม่เกิน 30 กิโลเมตรต่อชั่วโมง” ให้เห็นอย่างชัดเจน	- โครงการจำกัดความเร็วของรถบรรทุก โดยมีป้ายจำกัดความเร็วให้วิ่งด้วยความเร็วไม่เกิน 30 กิโลเมตร/ชั่วโมง บริเวณหน้าโครงการและบริเวณเส้นทางขนส่ง รวมทั้งได้กำชับให้พนักงานขับรถบรรทุกปฏิบัติตามกฎจราจรอย่างเคร่งครัด	-	- ภาพที่ 2.12 ป้ายจำกัดความเร็วไม่เกิน 30 กิโลเมตร/ชั่วโมง
3. ให้โครงการติดป้ายชื่อและเจ้าของโครงการ สถานที่ และเบอร์โทรศัพท์ที่สามารถติดต่อได้บนรถบรรทุก เพื่อแจ้งข้อร้องเรียนกรณีที่ประชาชนได้รับความเดือดร้อนหรือความเสียหายจากการขนส่งแร่ของโครงการสามารถติดต่อได้ทันที	- โครงการได้แสดงชื่อโครงการ พร้อมหมายเลขโทรศัพท์ไว้ที่รถบรรทุกทุกคัน เพื่อให้ประชาชนที่ได้รับความเดือดร้อนหรือเสียหายจากการขนส่งแร่ของโครงการสามารถติดต่อได้ทันที	-	- ภาพที่ 2.13 รถบรรทุกแร่ที่มี การ ติด ชื่อ โครงการ และหมายเลขโทรศัพท์

ตารางที่ 2.2 (ต่อ)

มาตรการป้องกันและแก้ไขผลกระทบสิ่งแวดล้อม	รายละเอียดการปฏิบัติจริงตามมาตรการฯ	ปัญหา อุปสรรค ที่ไม่สามารถปฏิบัติตาม มาตรการ และแนวทางแก้ไข	ภาพถ่าย/เอกสารประกอบผล การปฏิบัติตามมาตรการฯ
<p>- การคมนาคม (ต่อ)</p> <p>4. จัดอบรมและแนะนำพนักงานขับรถบรรทุกทุกคนให้คนขับด้วยความระมัดระวัง มีมารยาทในการใช้รถใช้ถนน และปฏิบัติตามกฎระเบียบการจราจรอย่างเคร่งครัด</p>	<p>- โครงการได้จัดอบรมและแนะนำพนักงานขับรถขนส่งแร่ทุกคัน เป็นประจำทุกปี ตามแผนงานการดำเนินงานด้านความปลอดภัย ประจำปี 2565 อยู่ระหว่างการวางแผนจัดอบรม โดยล่าสุดในปี 2564 ทางโครงการมีการจัดอบรมความปลอดภัยในการใช้รถบรรทุก 10 ล้อ อย่างถูกต้อง เมื่อวันที่ 19 ธันวาคม 2564 ทั้งนี้โครงการกำหนดให้พนักงานปฏิบัติตามกฎ ระเบียบจราจร กฎหมาย และกฎที่โครงการกำหนดไว้ อย่างเคร่งครัดเป็นประจำ</p>	-	<p>- เอกสารแนบที่ 2.4 แผนและผลการดำเนินงานด้านความปลอดภัย ประจำปี 2565</p> <p>- เอกสารแนบที่ 2.5 การอบรมขับขี้อย่างปลอดภัย</p>
<p>5. ให้จัดสร้างบ่อล้างล้อและบ่อฉีดล้างล้อแรงดันสูงก่อนออกสู่ทางหลวงหมายเลข 3048 เพื่อทำความสะอาดล้อรถบรรทุกก่อนออกสู่ถนนทางหลวงหมายเลขดังกล่าวต่อไป</p>	<p>- โครงการได้มีการปรับปรุงเส้นทางขนส่งแร่ (ส่วนบุคคล) ช่วงก่อนขึ้นสู่ทางหลวงเป็นถนนคอนกรีต มีระยะทางประมาณ 200 เมตร และได้จัดทำบ่อล้างล้อรถบรรทุกในช่วงถนนคอนกรีตดังกล่าวก่อนขึ้นสู่ทางหลวง เพื่อล้างล้อรถบรรทุก ทุกครั้งก่อนออกนอกพื้นที่โครงการ</p>	-	<p>- ภาพที่ 2.5 บ่อล้างรถบรรทุกในช่วงถนนคอนกรีตของเส้นทางขนส่งแร่</p>
<p>4. คุณค่าต่อคุณภาพชีวิต</p> <p>4.1 สภาพเศรษฐกิจและสังคม</p> <p>1. ให้มีการจ้างแรงงานในท้องถิ่นให้มากที่สุด เพื่อลดปัญหาการย้ายถิ่นเข้ามาในพื้นที่อันอาจก่อให้เกิดปัญหาความหนาแน่นภายในชุมชนพร้อมทั้งหลีกเลี่ยงผลกระทบทางสังคมที่อาจจะตามมา</p>	<p>- โครงการได้มีการจ้างแรงงานในท้องถิ่นให้มากที่สุด โดยหากมีตำแหน่งว่างจะพิจารณาคนในพื้นที่เป็นอันดับแรก และกำหนดอัตราค่าแรงเป็นไปตามประกาศกรมสวัสดิการและคุ้มครองแรงงาน ปัจจุบันคู่มือกิจของโครงการคือ บริษัท พงษ์ศักดิ์ไทย จำกัด และมีแรงงานท้องถิ่นในจังหวัดสระบุรี มีจำนวน 32 คน จากทั้งหมด 51 คน คิดเป็นร้อยละ 62.75</p>	-	<p>- เอกสารแนบที่ 2.6 สัดส่วนการจ้างแรงงานท้องถิ่น ประจำปี 2565</p>

ตารางที่ 2.2 (ต่อ)

มาตรการป้องกันและแก้ไขผลกระทบสิ่งแวดล้อม	รายละเอียดการปฏิบัติตามมาตรการฯ	ปัญหา อุปสรรค ที่ไม่สามารถปฏิบัติตาม มาตรการ และแนวทางแก้ไข	ภาพถ่าย/เอกสารประกอบผล การปฏิบัติตามมาตรการฯ
4.1 สภาพเศรษฐกิจและสังคม (ต่อ) 2. กำหนดกฎ ระเบียบ ข้อบังคับ ที่ชัดเจนและเข้มงวด เพื่อ ควบคุมพนักงานมิให้สร้างความเดือดร้อนแก่ประชาชนภายใน ชุมชน รวมทั้งหลีกเลี่ยงกิจกรรมที่อาจก่อให้เกิดผลกระทบทาง สังคม	- โครงการได้ตั้งระเบียบข้อบังคับ ในการปฏิบัติงาน เพื่อมิให้ พนักงานไปสร้างความเดือดร้อนหรือผลกระทบต่อชุมชน	-	- ภาพที่ 2.14 นโยบายความ ปลอดภัย อาชีวอนามัย และ สิ่งแวดล้อม
4.2 การมีส่วนร่วมของประชาชน 1. แต่งตั้งคณะกรรมการมวลชนสัมพันธ์ โดยมีตัวแทน จาก 3 ฝ่าย ได้แก่ โครงการ ชุมชน และหน่วยงานราชการที่ เกี่ยวข้อง เพื่อทำหน้าที่ประชาสัมพันธ์โครงการ สร้าง ความสัมพันธ์อันดีกับชุมชน ตรวจสอบข้อร้องเรียน และ ตรวจสอบผลการปฏิบัติตามมาตรการป้องกันและแก้ไข ผลกระทบสิ่งแวดล้อม	- โครงการได้สนับสนุนการรวมกลุ่มในภาคประชาชน โดยเฉพาะ กลุ่มอาชีพเสริม เพื่อให้ประชาชนมีรายได้เพิ่มขึ้น และชุมชนเกิด การพัฒนามากขึ้นร่วมกับแผนดำเนินการด้านชุมชนสัมพันธ์ของ โรงงานท่าหลวง โดยทั้งนี้ทางโครงการได้มีการแต่งตั้งคณะกรรมการ มวลชนสัมพันธ์ ตามประกาศที่ 114/2557 ณ วันที่ 24 ธันวาคม 2557 สำหรับปี 2565 อยู่ระหว่างการวางแผนการประชุมและจะ รายงานให้ทราบในรายงานฉบับถัดไป (ครั้งที่ 2/2565) โดยล่าสุดได้ จัดประชุม เมื่อวันที่ 24 สิงหาคม 2564	-	- เอกสารแนบที่ 2.7 กิจกรรม ชุมชนสัมพันธ์ ระหว่างเดือน มกราคม-มิถุนายน 2565 - เอกสารแนบที่ 2.8 การแต่งตั้ง คณะกรรมการมวลชนสัมพันธ์ และ รายงานการประชุมคณะกรรมการ มวลชนสัมพันธ์
2. จัดทำป้ายประชาสัมพันธ์ขนาดใหญ่ เพื่อประชาสัมพันธ์ ข้อมูลเกี่ยวกับผลการติดตามตรวจสอบผลกระทบสิ่งแวดล้อมไว้ บริเวณชุมชนใกล้เคียง และหน่วยงานสาธารณสุขในพื้นที่ รับทราบ	- โครงการได้มีการประชาสัมพันธ์ข้อมูลเกี่ยวกับผลการปฏิบัติตาม มาตรการป้องกันและแก้ไขผลกระทบสิ่งแวดล้อม ให้ประชาชน ทราบอย่างสม่ำเสมอ โดยได้ติดป้ายประชาสัมพันธ์ผลการตรวจวัด คุณภาพสิ่งแวดล้อมของโครงการไว้ที่ศาลาประชาคมประจำหมู่บ้าน รอบพื้นที่โครงการ	-	- ภาพที่ 2.2 ป้ายประชาสัมพันธ์ผล การตรวจวัดคุณภาพสิ่งแวดล้อม ภายในชุมชนบริเวณโครงการ

ตารางที่ 2.2 (ต่อ)

มาตรการป้องกันและแก้ไขผลกระทบสิ่งแวดล้อม	รายละเอียดการปฏิบัติตามมาตรการฯ	ปัญหา อุปสรรค ที่ไม่สามารถปฏิบัติตาม มาตรการ และแนวทางแก้ไข	ภาพถ่าย/เอกสารประกอบผล การปฏิบัติตามมาตรการฯ
4.2 การมีส่วนร่วมของประชาชน (ต่อ) 3. จัดทำป้ายประชาสัมพันธ์รายละเอียดโครงการขนาดใหญ่ โดยแสดงข้อความ หมายเลขประทานบัตร เนื้อที่ ระยะเวลาการทำเหมือง และผู้รับผิดชอบไว้บริเวณด้านหน้าโครงการ หรือบริเวณที่มองเห็นได้ง่าย	- ทางโครงการได้จัดทำป้ายประทานบัตร โดยมีรายละเอียดแสดงข้อความ หมายเลขประทานบัตร เนื้อที่ ระยะเวลาการทำเหมือง และผู้รับผิดชอบไว้บริเวณด้านหน้าโครงการ	-	- ภาพที่ 2.15 ป้ายประทานบัตร
4. ให้ทางโครงการจัดทำกล่องรับเรื่องราวร้องเรียนติดตั้งในบริเวณชุมชนที่ประชาชนสามารถเข้าถึงได้ง่าย และสะดวก เช่น ที่ทำการผู้ใหญ่บ้าน หรือศาลาประชาคมหมู่บ้าน เป็นต้น	- โครงการได้มีจุดรับเรื่องราวร้องทุกข์ความเดือดร้อนของประชาชนที่เกิดจากกิจกรรมการทำเหมืองแร่ และกิจกรรมที่เกี่ยวข้อง โดยได้ติดตั้งเป็นกล่องรับเรื่องราวร้องเรียนไว้ตามจุดต่างๆ ซึ่งปัจจุบันยังไม่มีเรื่องราวร้องเรียนจากชุมชนที่อาศัยอยู่ในบริเวณใกล้เคียงแต่อย่างใด	-	- ภาพที่ 2.1 กล่องรับเรื่องราวร้องทุกข์
4.3 การสาธารณสุข - จัดตั้งกองทุนเฝ้าระวังสุขภาพของประชาชน โดยจัดสรรเงินงบประมาณเข้ากองทุนฯ ในเดือนแรกของทุกปี ตลอดอายุประทานบัตรเพื่อใช้ในการกิจกรรมการเฝ้าระวังภาวะสุขภาพชุมชนของหน่วยงานสาธารณสุขใกล้เคียงพื้นที่โครงการ ทั้งการบริหารจัดการกองทุนให้เป็นไปตามระเบียบ หรือแนวทางปฏิบัติที่กรมอุตสาหกรรมพื้นฐานและการเหมืองแร่กำหนด	- โครงการได้จัดตั้งกองทุนเฝ้าระวังสุขภาพอนามัย และได้นำเงินเข้ากองทุนล่าสุดเมื่อวันที่ 1 กุมภาพันธ์ 2564 ตามแนวทางปฏิบัติของกรมอุตสาหกรรมพื้นฐานและการเหมืองแร่ โดยรายงานการดำเนินงานบริหารจัดการกองทุนเฝ้าระวังสุขภาพ ประจำปี 2565 อยู่ระหว่างการรวบรวมข้อมูลและจะรายงานให้ทราบในครั้งถัดไป (ครั้งที่ 2/2565) และล่าสุดในปี 2564 ได้ส่งรายงานการบริหารจัดการกองทุนให้หน่วยงานที่อนุญาตและหน่วยงานที่เกี่ยวข้องทราบ เมื่อวันที่ 14 มกราคม 2565	-	- เอกสารแนบที่ 2.9 กองทุนเฝ้าระวังสุขภาพ (Book bank) ประจำปี 2565 - เอกสารแนบที่ 2.10 รายงานการดำเนินงานบริหารกองทุน

ตารางที่ 2.2 (ต่อ)

มาตรการป้องกันและแก้ไขผลกระทบสิ่งแวดล้อม	รายละเอียดการปฏิบัติจริงตามมาตรการฯ	ปัญหา อุปสรรค ที่ไม่สามารถปฏิบัติตาม มาตรการ และแนวทางแก้ไข	ภาพถ่าย/เอกสารประกอบผล การปฏิบัติตามมาตรการฯ
<p>4.4 อาชีวอนามัยและความปลอดภัย</p> <p>ก. ฝุ่นละออง</p> <p>- จัดเตรียมอุปกรณ์ป้องกันอันตรายส่วนบุคคลให้แก่พนักงาน เช่น เครื่องกรองฝุ่น และผ้าปิดจมูก เป็นต้น โดยในส่วนของเครื่องกรองฝุ่นจะมีหน้ากากทำด้วยยางหรือพลาสติก และมีแผ่นกรองบางๆ (Filter)</p>	<p>- โครงการได้มี Stock อุปกรณ์ป้องกันอันตรายส่วนบุคคลสำรอง เช่น ที่ครอบหู (Ear Muffs) ที่อุดหู (Ear Plugs) รองเท้านิรภัย หมวกนิรภัย แวนตานิรภัย หน้ากากกันฝุ่น เป็นต้น ให้กับพนักงานในพื้นที่หน้าเหมืองอย่างเพียงพอ และสามารถเบิกจ่ายได้ตลอดเวลา</p>	-	- เอกสารแนบที่ 2.11 Stock อุปกรณ์ป้องกันอันตรายส่วนบุคคล
<p>ข. ระดับเสียง</p> <p>- จัดเตรียมอุปกรณ์ป้องกันอันตรายส่วนบุคคล เช่น ที่อุดหู และที่ปิดหู สำหรับพนักงานภายในพื้นที่โครงการที่อยู่ในบริเวณที่มีเสียงดัง ซึ่งสามารถลดเสียงได้ประมาณ 25-30 และ 30-40 เดซิเบล (เอ)</p>	<p>- โครงการได้มี Stock อุปกรณ์ป้องกันอันตรายส่วนบุคคลสำรอง เช่น ที่ครอบหู (Ear Muffs) ที่อุดหู (Ear Plugs) รองเท้านิรภัย หมวกนิรภัย แวนตานิรภัย หน้ากากกันฝุ่น เป็นต้น ให้กับพนักงานในพื้นที่หน้าเหมืองอย่างเพียงพอ และสามารถเบิกจ่ายได้ตลอดเวลา</p>	-	- เอกสารแนบที่ 2.11 Stock อุปกรณ์ป้องกันอันตรายส่วนบุคคล
<p>ค. อุบัติเหตุ</p> <p>1. จัดหาอุปกรณ์ป้องกันอันตรายจากอุบัติเหตุให้แก่พนักงานได้สวมใส่ให้เหมาะสมกับประเภทของงาน เช่น หมวกนิรภัย รองเท้านิรภัย และเครื่องป้องกันตา</p>	<p>- โครงการได้มี Stock อุปกรณ์ป้องกันอันตรายส่วนบุคคลสำรอง เช่น ที่ครอบหู (Ear Muffs) ที่อุดหู (Ear Plugs) รองเท้านิรภัย หมวกนิรภัย แวนตานิรภัย หน้ากากกันฝุ่น เป็นต้น ให้กับพนักงานในพื้นที่หน้าเหมืองอย่างเพียงพอ และสามารถเบิกจ่ายได้ตลอดเวลา</p>	-	- เอกสารแนบที่ 2.11 Stock อุปกรณ์ป้องกันอันตรายส่วนบุคคล

ตารางที่ 2.2 (ต่อ)

มาตรการป้องกันและแก้ไขผลกระทบสิ่งแวดล้อม	รายละเอียดการปฏิบัติจริงตามมาตรการฯ	ปัญหา อุปสรรค ที่ไม่สามารถปฏิบัติตาม มาตรการ และแนวทางแก้ไข	ภาพถ่าย/เอกสารประกอบผล การปฏิบัติตามมาตรการฯ
ค. อุบัติเหตุ (ต่อ) 2. จัดตั้งสถานพยาบาลฉุกเฉินในบริเวณ พื้นที่ โครงการ และจัดเตรียมอุปกรณ์ต่างๆ ที่ใช้ในการปฐม พยาบาลเบื้องต้นให้พร้อม	- โครงการได้จัดเตรียมอุปกรณ์ต่างๆ ที่ใช้ในการปฐมพยาบาลเบื้องต้น ไว้อย่างเพียงพอสำหรับกรณีเกิดเหตุฉุกเฉินภายในโครงการ พร้อมกัน นี้ หากเกิดเหตุฉุกเฉินสามารถใช้บริการสถานพยาบาลท่าหลวงซึ่งอยู่ ในบริเวณใกล้เคียงได้ตลอดเวลา	-	- ภาพที่ 2.16 ตู้ปฐมพยาบาล เบื้องต้นประจำโครงการ
3. จัดหาน้ำดื่มที่สะอาด สถานที่รับประทานอาหาร และ สร้างห้องสุขาไว้บริการคนงานอย่างเพียงพอ	- โครงการได้จัดหาน้ำดื่มที่สะอาด สถานที่รับประทานอาหาร และ สร้างห้องสุขาไว้บริการคนงานตามสถานที่ต่างๆอย่างเพียงพอ	-	- ภาพที่ 2.17 ตู้บริการน้ำดื่ม ภายในพื้นที่โครงการ ภาพที่ 2.18 สุขาภายในพื้นที่ โครงการ
4. ให้จัดอบรมการศึกษาแก่พนักงานในเรื่องอาชีวอนามัย พร้อมทั้งแนะนำถึงวิธีการใช้อุปกรณ์ต่างๆ เช่น รถ ชนิดต่างๆ ให้ถูกวิธี	- โครงการได้จัดอบรมและแนะนำพนักงานขับรถขนส่งแร่ทุกคัน เป็น ประจำปี ตามแผนงานการดำเนินงานด้านความปลอดภัย ประจำปี 2565 อยู่ระหว่างการวางแผนจัดอบรม โดยล่าสุดในปี 2564 ทาง โครงการมีการจัดอบรมความปลอดภัยในการใช้รถบรรทุก 10 ล้อ อย่างถูกต้อง เมื่อวันที่ 19 ธันวาคม 2564 ทั้งนี้โครงการกำหนดให้ พนักงานปฏิบัติตามกฎ ระเบียบจรรยาบรรณ กฎหมาย และกฎที่โครงการ กำหนดไว้อย่างเคร่งครัดเป็นประจำ	-	- เอกสารแนบที่ 2.4 แผนและ ผลการดำเนินงานด้านความ ปลอดภัย ประจำปี 2565 - เอกสารแนบที่ 2.5 การอบรม การขับขี่ย่างปลอดภัย
5. ให้ตั้งระเบียบข้อบังคับที่จะนำมาใช้ในการทำ เหมือง เพื่อลดอุบัติเหตุจากการทำงาน และมอบหมายให้ หัวหน้างานเป็นผู้รับผิดชอบตรวจสอบดูแลการทำงาน อย่างเคร่งครัด เพื่อให้มีการใช้เครื่องมืออย่างถูกวิธี	- โครงการได้ตั้งระเบียบข้อบังคับ โดยเป็นนโยบายความปลอดภัย อาชีวอนามัย และสิ่งแวดล้อมในการทำงานของโครงการ ที่จะนำมาใช้ ในการดำเนินการทำเหมืองเพื่อลดอุบัติเหตุ รวมทั้งได้กำหนดให้ พนักงานทุกคนปฏิบัติตามอย่างเคร่งครัด ตลอดจนมีการประชาสัมพันธ์ ข่าวสาร ความรู้ต่างๆ ไว้ที่บอร์ดภายในโครงการ เพื่อให้พนักงาน รับทราบโดยตรง	-	- ภาพที่ 2.14 นโยบายความ ปลอดภัยอาชีวอนามัยและ สิ่งแวดล้อมในการทำงาน

ตารางที่ 2.2 (ต่อ)

มาตรการป้องกันและแก้ไขผลกระทบสิ่งแวดล้อม	รายละเอียดการปฏิบัติจริงตามมาตรการฯ	ปัญหา อุปสรรค ที่ไม่สามารถปฏิบัติตาม มาตรการ และแนวทางแก้ไข	ภาพถ่าย/เอกสารประกอบผล การปฏิบัติตามมาตรการฯ
<p>4.5 ทัศนียภาพ</p> <p>- ปลูกพืชคลุมดิน เช่น หญ้าแฝก พืชตระกูลถั่ว และพันธุ์ไม้ท้องถิ่นชนิดอื่นๆ เช่น สะเดา สน นนทรี ยูคาลิปตัส และคูณ เป็นต้น บริเวณสันคันทำนบโดยรอบพื้นที่โครงการจำนวน 2 แถว แบบสลับฟันปลา ให้มีระยะห่างระหว่างต้น และแถว 2x1 เมตร ทั้งนี้เพื่อช่วยบดบังทัศนียภาพจากการดำเนินกิจกรรมต่างๆ ภายในเหมือง พร้อมทั้งดูแลรักษาไม้ยืนต้นโตเร็วที่ปลูกให้เจริญงอกงามอยู่เสมอ และหากพบว่าบริเวณใดที่ต้นไม้ตาย ควรดำเนินการปลูกทดแทนทันที</p>	<p>- โครงการได้มีการดูแลไม้ยืนต้นโตเร็วบนคันทำนบดินรอบพื้นที่โครงการที่ปลูกไปแล้วให้เจริญงอกงามอยู่เสมอ หากมีต้นไม้เสียหายก็จะมีการปลูกซ่อมแซมทุกปี</p>	-	- ภาพที่ 2.4 คันทำนบดินของพื้นที่โครงการ

ตารางที่ 2.3 สรุปผลการดำเนินการตามมาตรการป้องกัน และแก้ไขผลกระทบสิ่งแวดล้อมในระยะดำเนินการทำเหมือง ระหว่างเดือนมกราคม-มิถุนายน 2565

มาตรการป้องกันและแก้ไขผลกระทบสิ่งแวดล้อม	รายละเอียดการปฏิบัติจริงตามมาตรการฯ	ปัญหา อุปสรรค ที่ไม่สามารถปฏิบัติตาม มาตรการ และแนวทางแก้ไข	ภาพถ่าย/เอกสารประกอบผล การปฏิบัติตามมาตรการฯ
1. ทรัพยากรสิ่งแวดล้อมทางกายภาพ 1.1 ลักษณะภูมิประเทศ 1. กำหนดให้เริ่มเปิดหน้าเหมืองตามแผนผังการทำเหมืองของโครงการ บริเวณพื้นที่การทำเหมืองได้ 5 บริเวณ ได้แก่ พื้นที่ทำเหมือง A, B, C, D และ E ตามลำดับ แล้วเดินหน้าเหมืองไปตามขอบเขตการทำเหมืองในแต่ละช่วงตามที่กำหนดไว้ในแผนผังอย่างเคร่งครัดจนสิ้นสุดการทำเหมือง	- โครงการได้มีการดำเนินการทำเหมืองให้เป็นไปตามแผนผังการทำเหมืองของโครงการ และในปัจจุบันโครงการพึงได้ดำเนินการขุดทำเหมืองในคำขอประทานบัตรที่ 2	-	- เอกสารแนบที่ 2.2 แผนผังกำหนดขอบเขตและขอบเขตการทำเหมือง
2. ออกแบบหน้าเหมืองในลักษณะขั้นบันได โดยให้แต่ละขั้นบันไดมีความสูงไม่เกิน 3 เมตร และกว้างไม่น้อยกว่า 5 เมตร โดยควบคุมความลาดเอียงทั้งหมดของหน้าเหมือง (Overall Slope) ไม่เกิน 35 องศา เพื่อป้องกันมิให้เกิดการพังทลายของหน้าเหมือง	- โครงการได้มีการดำเนินการทำเหมืองให้เป็นไปตามแผนผังการทำเหมืองของโครงการ และทางโครงการได้มีการเปิดหน้าเหมืองเป็นลักษณะขั้นบันได ในคำขอประทานบัตรที่ 2	-	- เอกสารแนบที่ 2.2 แผนผังกำหนดขอบเขตและขอบเขตการทำเหมือง - ภาพที่ 2.19 การเปิดเหมืองในลักษณะขั้นบันได
3. ห้ามนำดินในพื้นที่โครงการไปใช้ประโยชน์นอกเขตพื้นที่โครงการ เพื่อวัตถุประสงค์อื่นนอกเหนือจากเพื่อเป็นวัตถุดิบในการผลิตปูนซีเมนต์เท่านั้น	- ทางโครงการมีวัตถุประสงค์ นำวัตถุดิบเพื่อนำไปผลิตปูนซีเมนต์เท่านั้น	-	-
4. ให้ตรวจสอบและดูแลสภาพคันทำนบดิน และผนังขุมเหมืองโดยรอบให้มีสภาพมั่นคงแข็งแรง และหากพบว่าบริเวณใดมีปัญหาต้องดำเนินการซ่อมแซมทันที	- โครงการได้มีการตรวจสอบและดูแลสภาพคันทำนบเป็นประจำ โดยคณะทำงานบริหารความปลอดภัยของโครงการ และหากพบว่าบริเวณใดมีปัญหาทางโครงการจะรีบดำเนินการซ่อมแซมทันที	-	- เอกสารแนบที่ 2.12 การตรวจสอบและปรับสภาพคันดินให้มีสภาพแข็งแรง ระหว่างเดือนมกราคม-มิถุนายน 2565

ตารางที่ 2.3 (ต่อ)

มาตรการป้องกันและแก้ไขผลกระทบสิ่งแวดล้อม	รายละเอียดการปฏิบัติจริงตามมาตรการฯ	ปัญหา อุปสรรค ที่ไม่สามารถปฏิบัติตาม มาตรการ และแนวทางแก้ไข	ภาพถ่าย/เอกสารประกอบผล การปฏิบัติตามมาตรการฯ
1.2 คุณภาพอากาศ ก. บริเวณพื้นที่ท่าเหมือง 1. ก่อนเปิดหน้าดินให้ทำการฉีดพรมบริเวณพื้นที่ท่าเหมืองอย่างสม่ำเสมอ เพื่อลดการฟุ้งกระจายของฝุ่นละออง	- โครงการมีจุดรับน้ำ สำหรับรถบรรทุกทุกน้ำ ซึ่งบรรจุน้ำได้ประมาณ 40,000 ลิตร คอยฉีดพรมน้ำ ที่บริเวณพื้นที่หน้าเหมือง และเส้นทางลำเลียงขนส่งแร่ประมาณ วันละ 3 ครั้ง เวลา 8.30 น. 11.30 น. และ 15.30 น. เพื่อให้ความชุ่มชื้นอยู่เสมอ รวมทั้งเป็นการลดการฟุ้งกระจายของฝุ่นละอองด้วย ซึ่งจะมีการปรับความถี่ในการฉีดพรมน้ำให้เหมาะสมตามฤดูกาล	-	- ภาพที่ 2.20 จุดรับน้ำเพื่อนำมาฉีดพรมถนนลำเลียงแร่ - ภาพที่ 2.21 รถบรรทุกน้ำคอยฉีดพรมถนนภายในพื้นที่โครงการ
2. กำหนดให้มีการฉีดพรมน้ำวันละ 2-3 ครั้ง บริเวณพื้นที่หน้าเหมือง และเส้นทางลำเลียงแร่ภายในพื้นที่โครงการให้ชุ่มชื้นอยู่เสมอ	- โครงการมีจุดรับน้ำ สำหรับรถบรรทุกทุกน้ำ ซึ่งบรรจุน้ำได้ประมาณ 40,000 ลิตร คอยฉีดพรมน้ำ ที่บริเวณพื้นที่หน้าเหมือง และเส้นทางลำเลียงขนส่งแร่ประมาณ วันละ 3 ครั้ง เวลา 8.30 น. 11.30 น. และ 15.30 น. เพื่อให้ความชุ่มชื้นอยู่เสมอ รวมทั้งเป็นการลดการฟุ้งกระจายของฝุ่นละอองด้วย ซึ่งจะมีการปรับความถี่ในการฉีดพรมน้ำให้เหมาะสมตามฤดูกาล	-	- ภาพที่ 2.20 จุดรับน้ำเพื่อนำมาฉีดพรมถนนลำเลียงแร่ - ภาพที่ 2.21 รถบรรทุกน้ำคอยฉีดพรมถนนภายในพื้นที่โครงการ
ข. บริเวณเส้นทางขนส่งแร่ 1. จัดรถบรรทุกน้ำทำการฉีดพรมน้ำบนเส้นทางขนส่งแร่บริเวณหน้าเหมือง และในช่วงที่เป็นถนนลูกรังอยู่เสมอ	- โครงการมีจุดรับน้ำ สำหรับรถบรรทุกทุกน้ำ ซึ่งบรรจุน้ำได้ประมาณ 40,000 ลิตร คอยฉีดพรมน้ำ ที่บริเวณพื้นที่หน้าเหมือง และเส้นทางลำเลียงขนส่งแร่ประมาณ วันละ 3 ครั้ง เวลา 8.30 น. 11.30 น. และ 15.30 น. เพื่อให้ความชุ่มชื้นอยู่เสมอ รวมทั้งเป็นการลดการฟุ้งกระจายของฝุ่นละอองด้วย ซึ่งจะมีการปรับความถี่ในการฉีดพรมน้ำให้เหมาะสมตามฤดูกาล	-	- ภาพที่ 2.20 จุดรับน้ำเพื่อนำมาฉีดพรมถนนลำเลียงแร่ - ภาพที่ 2.21 รถบรรทุกน้ำคอยฉีดพรมถนนภายในพื้นที่โครงการ

ตารางที่ 2.3 (ต่อ)

มาตรการป้องกันและแก้ไขผลกระทบสิ่งแวดล้อม	รายละเอียดการปฏิบัติจริงตามมาตรการฯ	ปัญหา อุปสรรค ที่ไม่สามารถปฏิบัติตาม มาตรการ และแนวทางแก้ไข	ภาพถ่าย/เอกสารประกอบผล การปฏิบัติตามมาตรการฯ
ข. บริเวณเส้นทางขนส่งแร่ (ต่อ) 2. ในการขนส่งแร่ ให้ควบคุมความเร็วของรถบรรทุกแร่ทั้งใน สภาพบรรทุกและสภาพรถเปล่า ใช้ความเร็วไม่ เกิน 30 กิโลเมตรต่อชั่วโมง โดยเฉพาะในช่วงถนนลูกรัง	- โครงการจำกัดความเร็วของรถบรรทุกที่ใช้ขนส่งในเหมือง โดยมีป้าย จำกัดความเร็วให้วิ่งด้วยความเร็วไม่เกิน 30 กิโลเมตร/ชั่วโมง รวมทั้งได้ กำกับให้พนักงานขับรถบรรทุกปฏิบัติตามกฎจราจรอย่างเคร่งครัด	-	- ภาพที่ 2.12 ป้ายจำกัด ความเร็วไม่เกิน 30 กิโลเมตร/ ชั่วโมง
3. รถบรรทุกแร่ทุกคันจะต้องใช้ผ้าปิดคลุมกระบะท้าย รถบรรทุกให้มิดชิด เพื่อป้องกันการฟุ้งกระจายของฝุ่น แร่ พร้อมทั้งล้างทำความสะอาดรถบรรทุกอย่าง สม่ำเสมอ เพื่อป้องกันการฟุ้งกระจายของฝุ่นละอองที่ติดมา กับรถ	- โครงการได้ระบุข้อกำหนดในการปิดคลุมผ้าใบ เป็นข้อตกลงใน สัญญาว่าจ้างรถบรรทุก และมีการกำกับให้รถบรรทุกทุกคันที่ออกสู่ ภายนอกพื้นที่โครงการ ต้องใช้ผ้าใบปิดคลุมส่วนกระบะบรรทุกให้ มิดชิด เพื่อป้องกันการฟุ้งกระจายของฝุ่น และวัตถุติดตกหล่น หาก ตรวจพบว่าไม่มีการคลุมผ้าใบจะถูกลงโทษสถานหนักทั้งพนักงานขับ รถบรรทุก และหัวหน้ากะนั้นๆด้วย โดยติดป้ายประกาศให้ทราบทั่ว กัน และสังเกตเห็นได้ง่าย พร้อมกันนี้ โครงการได้แสดงชื่อ โครงการ พร้อมหมายเลขโทรศัพท์ไว้ที่รถบรรทุกแร่ทุกคัน	-	- ภาพที่ 2.22 รถบรรทุกแร่ที่มี การปิดคลุมผ้าใบ - ภาพที่ 2.13 รถบรรทุกแร่ ที่มี การติดชื่อโครงการ และ หมายเลขโทรศัพท์
4. การปรับสภาพพื้นที่และการปรับแต่งถนน ให้ใช้น้ำฉีดพรม บริเวณที่จะทำกิจกรรมดังกล่าวก่อนทุกครั้ง เพื่อช่วยลดการ ฟุ้งกระจายของฝุ่นละออง	- โครงการมีจุดรับน้ำ สำหรับรถบรรทุกน้ำ ซึ่งบรรทุกน้ำได้ ประมาณ 40,000 ลิตร คอยฉีดพรมน้ำ ที่บริเวณพื้นที่หน้าเหมือง และ เส้นทางลำเลียงขนส่งแร่ ประมาณวันละ 3 ครั้ง เวลา 8.30 น. 11.30 น. และ 15.30 น. เพื่อให้ความชุ่มชื้นอยู่เสมอ รวมทั้งเป็นการ ลดการฟุ้งกระจายของฝุ่นละอองด้วย ซึ่งจะมีการปรับความถี่ในการฉีด พรมน้ำให้เหมาะสมตามฤดูกาล	-	- ภาพที่ 2.21 รถบรรทุกน้ำ คอยฉีดพรมถนนภายในพื้นที่ โครงการ
5. ล้างทำความสะอาดรถบรรทุกอย่างสม่ำเสมอ เพื่อป้องกัน การฟุ้งกระจายของฝุ่นละอองที่ติดมากับรถ และฉีดล้างล้อรถ ขนส่งแร่ของโครงการให้สะอาดก่อนออกสู่เส้นทางขนส่งแร่ ภายนอกพื้นที่โครงการ	- โครงการได้จัดทำบ่อล้างล้อรถบรรทุกในช่วงถนนคอนกรีต ก่อนขึ้นสู่ ทางหลวง เพื่อล้างล้อรถบรรทุกทุกครั้งก่อนออกนอกพื้นที่โครงการ	-	- ภาพที่ 2.5 บ่อล้างล้อ รถบรรทุกในช่วงถนนคอนกรีต ของเส้นทางขนส่งแร่

ตารางที่ 2.3 (ต่อ)

มาตรการป้องกันและแก้ไขผลกระทบสิ่งแวดล้อม	รายละเอียดการปฏิบัติตามมาตรการฯ	ปัญหา อุปสรรค ที่ไม่สามารถปฏิบัติตาม มาตรการ และแนวทางแก้ไข	ภาพถ่าย/เอกสารประกอบผล การปฏิบัติตามมาตรการฯ
ข. บริเวณเส้นทางขนส่งแร่ (ต่อ) 6. ให้ล้างล้อรถบรรทุกขนส่งแร่ให้สะอาดก่อนออกสู่ทาง หลวงหมายเลข 3048 เพื่อป้องกันลดการฟุ้งกระจาย ของฝุ่นละออง	- โครงการได้จัดทำบ่อล้างล้อรถบรรทุกในช่วงถนนคอนกรีต ก่อนขึ้นสู่ ทางหลวง เพื่อล้างล้อรถบรรทุกทุกครั้งก่อนออกนอกพื้นที่โครงการ	-	- ภาพที่ 2.5 บ่อ ล้าง ล้อ รถบรรทุกในช่วงถนนคอนกรีต ของเส้นทางขนส่งแร่
1.3 ระดับเสียง 1. ให้ดูแลรักษาเครื่องจักรและอุปกรณ์ต่างๆ ให้มีสภาพ ที่สมบูรณ์สามารถใช้งานได้ดีตามสภาพปกติอยู่ เสมอ และซ่อมแซมทันทีเมื่อชำรุด เพื่อลดเสียงจาก เครื่องจักรขณะทำงาน	- โครงการได้มีการดูแลรักษาเครื่องจักรและอุปกรณ์ต่างๆ ให้มีสภาพดี พร้อมใช้งานอยู่เสมอเป็นประจำทุกเดือน ตามแผนการดำเนินงานด้าน ความปลอดภัย ประจำปี 2565 เดือนละ 1 ครั้ง หากเครื่องมือหรือ อุปกรณ์มีความผิดปกติจะทำการปรับปรุงทันที และมีการเปลี่ยนถ่าย น้ำมันเครื่องตามวาระ เพื่อลดเสียงจากเครื่องจักรขณะทำงาน และ เพิ่มประสิทธิภาพการทำงานของเครื่องจักร	-	- เอกสารแนบที่ 2.4 แผนและผล การดำเนินงานด้านความ ปลอดภัย ประจำปี 2565
2. ควบคุมความเร็วของรถบรรทุกแร่ที่วิ่งเข้า-ออก ภายในพื้นที่โครงการในช่วงถนนลูกรัง และช่วงที่ผ่าน ชุมชน ไม่เกิน 30 กิโลเมตรต่อชั่วโมง	- โครงการจำกัดความเร็วของรถบรรทุกที่ใช้ขนส่งในเหมือง โดยมีป้าย จำกัดความเร็วให้วิ่งด้วยความเร็วไม่เกิน 30 กิโลเมตร/ชั่วโมง รวมทั้งได้ กำชับให้พนักงานขับรถบรรทุกปฏิบัติตามกฎจราจรอย่างเคร่งครัด	-	- ภาพที่ 2.12 ป้าย จำกัด ความเร็วไม่เกิน 30 กิโลเมตร/ ชั่วโมง
1.4 อุทกวิทยา อุทกธรณีวิทยา และคุณภาพน้ำ ก. อุทกวิทยา 1. ไม่ดำเนินกิจกรรมต่างๆ ในช่วงที่มีฝนตกชุก หรือ หลังฝนตกใหม่ๆ เพื่อป้องกันการชะล้างพังทลายและลด อุบัติเหตุ	- ทางโครงการไม่มีการดำเนินการต่างๆ ในช่วงที่มีฝนตก หรือหลังฝน ตกใหม่ๆ เพื่อที่จะป้องกันการพังทลายและอุบัติเหตุ	-	- ภาพที่ 2.4 คันทำนบดินของ พื้นที่โครงการ - เอกสารแนบที่ 2.12 การ ตรวจสอบและปรับสภาพคันดิน ให้มีสภาพแข็งแรง ระหว่าง เดือนมกราคม-มิถุนายน 2565

ตารางที่ 2.3 (ต่อ)

มาตรการป้องกันและแก้ไขผลกระทบสิ่งแวดล้อม	รายละเอียดการปฏิบัติจริงตามมาตรการฯ	ปัญหา อุปสรรค ที่ไม่สามารถปฏิบัติตาม มาตรการ และแนวทางแก้ไข	ภาพถ่าย/เอกสารประกอบผล การปฏิบัติตามมาตรการฯ
<p>ก. อุทกวิทยา (ต่อ)</p> <p>2. ให้ออกแบบพื้นที่ทำเหมืองบริเวณที่ต่ำที่สุดในแต่ละช่วง เป็นบ่อรวบรวมน้ำ (Sump) เพื่อรองรับน้ำจากพื้นที่ทำเหมืองก่อนจะสูบน้ำไปใช้ประโยชน์ในด้านอื่นๆ เช่น คัดพรมเส้นทางขนส่งแร่ และบริเวณหน้าเหมือง เป็นต้น โดยไม่มีการปล่อยน้ำออกสู่ภายนอก</p>	<p>- โครงการได้มีการออกแบบพื้นที่โครงการส่วนที่ลึกที่สุดบริเวณพื้นที่เก็บขังน้ำขุ่นข้นและมูลดินทราย เป็นบ่อรับน้ำ เพื่อรองรับน้ำจากพื้นที่ทำเหมืองก่อนที่จะสูบน้ำไปใช้ประโยชน์ในด้านอื่นๆ เช่น นำน้ำมาคัดพรมถนนลำเลียงขนส่งแร่ภายในพื้นที่โครงการ โดยทางโครงการไม่มีการปล่อยน้ำออกสู่ภายนอกโครงการ</p>	-	<p>- ภาพที่ 2.20 จุดรับน้ำเพื่อนำมาคัดพรมถนนลำเลียงแร่</p> <p>- ภาพที่ 2.21 รถบรรทุกน้ำคอยคัดพรมถนนภายในพื้นที่โครงการ</p> <p>- ภาพที่ 2.23 บ่อรวบรวมน้ำ (Sump)</p>
<p>3. หมั่นตรวจสอบปริมาณน้ำในบ่อรับน้ำ (Sump) อย่างสม่ำเสมอ พร้อมทั้งติดตั้งปั๊มน้ำ เพื่อสูบน้ำขึ้นมาใช้ประโยชน์ในด้านต่างๆ เช่น คัดพรมน้ำเพื่อลดการฟุ้งกระจายของฝุ่นละอองบริเวณพื้นที่หน้าเหมือง และเส้นทางขนส่งแร่</p>	<p>- ปัจจุบันทางโครงการดำเนินการทำเหมือง มีบ่อรับน้ำ (Sump) ที่มีการออกแบบมีการออกแบบพื้นที่โครงการส่วนที่ลึกที่สุด บริเวณพื้นที่เก็บขังน้ำขุ่นข้นและมูลดินทราย เป็นบ่อรับน้ำ เพื่อรองรับน้ำจากพื้นที่ทำเหมืองก่อนที่จะสูบน้ำไปใช้ประโยชน์ในด้านอื่นๆ เช่น นำน้ำมาคัดพรมถนนลำเลียงขนส่งแร่ภายในพื้นที่โครงการ โดยทางโครงการไม่มีการปล่อยน้ำออกสู่ภายนอกโครงการ</p>	-	<p>- ภาพที่ 2.20 จุดรับน้ำเพื่อนำมาคัดพรมถนนลำเลียงแร่</p> <p>- ภาพที่ 2.21 รถบรรทุกน้ำคอยคัดพรมถนนภายในพื้นที่โครงการ</p> <p>- ภาพที่ 2.23 บ่อรวบรวมน้ำ (Sump)</p>
<p>ข. อุทกธรณีวิทยา</p> <p>- หากการทำเหมืองของโครงการมีผลกระทบต่อแหล่งน้ำใต้ดิน ซึ่งเป็นแหล่งน้ำใช้ของชุมชน ทางโครงการจะต้องหาแนวทางแก้ไข โดยจัดหาแหล่งน้ำใช้สำรองให้แก่ประชาชน เช่น การจัดสร้างภาชนะบรรจุน้ำ หรือชุดสระกักเก็บน้ำ ให้ความช่วยเหลือด้านแรงงาน อุปกรณ์และเครื่องจักรในการดำเนินงาน และงบประมาณในการปรับปรุงแหล่งน้ำ หรือประสิทธิภาพของระบบประปาหมู่บ้านของชุมชนให้ดีขึ้น</p>	<p>- ปัจจุบันทางโครงการได้ดำเนินการทำเหมือง แต่ยังไม่พบปัญหาผลกระทบต่อแหล่งน้ำใต้ดินของชุมชน หากการทำเหมืองส่งผลกระทบต่อน้ำใต้ดินของชุมชน ทางโครงการจะจัดหาแหล่งน้ำสำรองให้แก่ประชาชน</p>	-	-

ตารางที่ 2.3 (ต่อ)

มาตรการป้องกันและแก้ไขผลกระทบสิ่งแวดล้อม	รายละเอียดการปฏิบัติจริงตามมาตรการฯ	ปัญหา อุปสรรค ที่ไม่สามารถปฏิบัติตาม มาตรการ และแนวทางแก้ไข	ภาพถ่าย/เอกสารประกอบผล การปฏิบัติตามมาตรการฯ
2. ทรัพยากรสิ่งแวดล้อมทางชีวภาพ 1. การปลูกต้นไม้บริเวณพื้นที่โครงการให้คัดเลือกต้นไม้ที่สามารถเจริญเติบโตได้ดีเหมาะสมกับสภาพภูมิประเทศ และภูมิอากาศบริเวณพื้นที่โครงการ โดยพันธุ์ไม้ที่ปลูก เช่น สะเดา สน นนทรี ยูคาลิปตัส และคูณ เป็นต้น หรือพันธุ์ไม้ท้องถิ่นชนิดอื่นๆ ตามความเหมาะสม	- โครงการได้มีการดูแลไม้ยืนต้นโตเร็วบนคันทำนบดินรอบพื้นที่โครงการที่ปลูกไปแล้วให้เจริญงอกงามอยู่เสมอ หากมีต้นไม้เสียหายก็จะมีการปลูกซ่อมแซมทุกปี	-	- ภาพที่ 2.4 คันทำนบดินของพื้นที่โครงการ
2. ปฏิบัติตามมาตรการลดผลกระทบด้านอุทกวิทยา และคุณภาพน้ำอย่างเคร่งครัด เพื่อป้องกันการชะล้างมูลดินทรายไม่ให้ไหลลงสู่พื้นที่ข้างเคียง หรือแหล่งน้ำธรรมชาติที่อยู่ใกล้เคียง	- โครงการได้ปฏิบัติตามมาตรการป้องกัน และแก้ไขผลกระทบสิ่งแวดล้อมในด้านต่างๆ ที่อาจมีผลกระทบต่อคุณภาพน้ำ ซึ่งทางโครงการได้ยึดถือปฏิบัติตามอย่างเคร่งครัด ตามมาตรการฯ ที่กำหนดไว้มาโดยตลอด	-	-
3. คุณค่าการใช้ประโยชน์ของมนุษย์ 3.1 การเกษตรกรรม 1. ปฏิบัติตามมาตรการป้องกันและแก้ไขผลกระทบสิ่งแวดล้อมในด้านต่างๆ ที่อาจก่อให้เกิดความเสียหายต่อพื้นที่เกษตรกรรมอย่างเคร่งครัด ได้แก่ ด้านคุณภาพอากาศ และคุณภาพน้ำ เป็นต้น	- โครงการได้ปฏิบัติตามมาตรการป้องกัน และแก้ไขผลกระทบสิ่งแวดล้อมในด้านต่างๆ ที่อาจมีผลกระทบต่อคุณภาพอากาศและน้ำ ซึ่งทางโครงการได้ยึดถือปฏิบัติตามอย่างเคร่งครัด ตามมาตรการฯ ที่กำหนดไว้มาโดยตลอด	-	-

ตารางที่ 2.3 (ต่อ)

มาตรการป้องกันและแก้ไขผลกระทบสิ่งแวดล้อม	รายละเอียดการปฏิบัติจริงตามมาตรการฯ	ปัญหา อุปสรรค ที่ไม่สามารถปฏิบัติตาม มาตรการ และแนวทางแก้ไข	ภาพถ่าย/เอกสารประกอบผล การปฏิบัติตามมาตรการฯ
3.1 การเกษตรกรรม (ต่อ) 2. หากพบว่าการทำเหมืองของโครงการก่อให้เกิดความเสียหายต่อพื้นที่เกษตรกรรมจะต้องหยุดการทำเหมืองชั่วคราว แจ้งให้สำนักงานอุตสาหกรรมจังหวัดสระบุรีทราบโดยทันที เพื่อทำการตรวจสอบความเสียหายที่เกิดขึ้น ซึ่งในการตรวจสอบความเสียหาย ทางโครงการต้องดำเนินการร่วมกับเจ้าของพื้นที่เกษตรกรรม คณะกรรมการมวลชนสัมพันธ์ และเจ้าหน้าที่จากหน่วยงานที่เกี่ยวข้อง เพื่อให้เจ้าของพื้นที่เกษตรกรรมได้รับการชดเชยค่าเสียหายที่เกิดขึ้นอย่างเป็นธรรม	- จากการดำเนินการทำเหมือง ยังไม่พบปัญหาข้อร้องเรียนจากชุมชนโดยรอบโครงการ หากเกิดข้อร้องเรียนจากชุมชน ทางโครงการพร้อมที่จะให้ความร่วมมือ ช่วยเหลือประชาชนที่ได้รับผลกระทบจากการทำเหมือง ทั้งนี้โครงการได้มีการทำความเข้าใจกับชุมชน โดยผ่านทางกิจกรรมชุมชนสัมพันธ์ เพื่อเป็นการเสริมสร้างทัศนคติที่ดีให้กับประชาชนในชุมชน และเพื่อให้ประชาชนคิดว่าโครงการนี้เป็นส่วนหนึ่งของชุมชน และเป็นสิ่งที่จะช่วยพัฒนาชุมชนให้ดียิ่งขึ้น ซึ่งจากการดำเนินการทำเหมืองยังไม่พบปัญหาข้อร้องเรียนจากชุมชนโดยรอบโครงการจากความเสียหายต่อพื้นที่เกษตรกรรม	-	-
3.2 การคมนาคม 1. รถบรรทุกแร่ทุกคันต้องบรรทุกน้ำหนักไม่เกินพิกัดตามราชการกำหนด พร้อมทั้งควบคุมความเร็วของรถ และขับรดด้วยความระมัดระวังเป็นพิเศษ เพื่อป้องกันการเกิดอุบัติเหตุ	- โครงการได้ขังน้ำหนักรถบรรทุกขนส่งแร่ เพื่อกำหนดให้รถบรรทุกมีการบรรทุกน้ำหนักไม่เกินพิกัดตามราชการกำหนด และควบคุมความเร็วของรถโดยเฉพาะ ช่วงที่เป็นถนนลูกรังและช่วงที่ผ่านชุมชนไม่ให้เกิน 30 กิโลเมตร/ชั่วโมง ก่อนออกนอกโครงการเพื่อป้องกันอุบัติเหตุที่อาจเกิดขึ้น	-	- ภาพที่ 2.12 ป้ายจำกัดความเร็วไม่เกิน 30 กิโลเมตร/ชั่วโมง - ภาพที่ 2.24 ด่านชั่งน้ำหนักรถบรรทุกขนส่งแร่
2. รถบรรทุกแร่ทุกคัน จะต้องปิดฝากระบะข้างและกระบะท้ายให้เรียบร้อย พร้อมทั้งใช้ผ้าใบปิดคลุมกระบะรถบรรทุกให้มิดชิดก่อนออกจากพื้นที่โครงการ เพื่อป้องกันการฟุ้งกระจายของฝุ่นแร่	- โครงการได้ระบุข้อกำหนดในการปิดคลุมผ้าใบ เป็นข้อตกลงในสัญญาว่าจ้างรถบรรทุก และมีการกำชับให้รถบรรทุกทุกคันที่ออกสู่ภายนอกพื้นที่โครงการ ต้องใช้ผ้าใบปิดคลุมส่วนกระบะรถบรรทุกให้มิดชิด เพื่อป้องกันการฟุ้งกระจายของฝุ่น และวัตถุติดตกหล่น หากตรวจพบว่าไม่มีการคลุมผ้าใบจะถูกลงโทษสถานหนักทั้งพนักงานขับรถบรรทุก และหัวหน้ากะนั้นๆ ด้วย โดยติดป้ายประกาศให้ทราบทั่วกัน และสังเกตเห็นได้ง่าย	-	- ภาพที่ 2.22 รถบรรทุกแร่ที่มีการปิดคลุมผ้าใบ

ตารางที่ 2.3 (ต่อ)

มาตรการป้องกันและแก้ไขผลกระทบสิ่งแวดล้อม	รายละเอียดการปฏิบัติตามมาตรการฯ	ปัญหา อุปสรรค ที่ไม่สามารถปฏิบัติตาม มาตรการ และแนวทางแก้ไข	ภาพถ่าย/เอกสารประกอบผล การปฏิบัติตามมาตรการฯ
3.2 การคมนาคม (ต่อ) 3. ตรวจสอบเช็คสภาพรถยนต์ เช่น ระบบห้ามล้อ ระบบไฟฟ้า การทำงานของเครื่องยนต์ ระบบเกียร์ และอื่นๆ ให้อยู่ในสภาพที่ใช้งานได้ดีและปลอดภัยอยู่เสมอ	- โครงการได้ทำการตรวจเช็คสภาพรถยนต์ เช่น ตรวจสอบสภาพยาง ระบบไฟแสงสว่าง ระบบปัดน้ำฝน สัญญาณแตร สายเบรคมือสัญญาณฮ็อตดัมพ์ กระจกมองข้าง-หลัง เข็มชี้ด้นริ้ว ถึงดับเพลิง และทะเบียนรถ เป็นต้น ให้อยู่ในสภาพดีและพร้อมใช้งานอยู่เสมอ เพื่อความปลอดภัยสำหรับผู้ใช้งานอย่างสม่ำเสมอเป็นประจำทุกเดือน	-	- เอกสารแนบที่ 2.13 การตรวจเช็คสภาพรถบรรทุกและรถเครื่องมือหนักประจำเดือนมกราคม-มิถุนายน 2565
4. รถบรรทุกจะต้องวิ่งทิ้งระยะห่างกันพอสมควร และไม่วิ่งตามกันหลายคัน เพราะทำให้เกิดความไม่คล่องตัวในการจราจร โดยเฉพาะในกรณีที่รถคันอื่นจะแซง	- โครงการได้จัดอบรมและแนะนำพนักงานขับรถขนส่งแร่ทุกคัน เป็นประจำทุกปี ตามแผนงานการดำเนินงานด้านความปลอดภัย ประจำปี 2565 อยู่ระหว่างการวางแผนจัดอบรมโดยล่าสุดในปี 2564 ทางโครงการมีการจัดอบรมความปลอดภัยในการใช้รถบรรทุก 10 ล้อ อย่างถูกต้อง เมื่อวันที่ 19 ธันวาคม 2564 ทั้งนี้โครงการกำหนดให้พนักงานปฏิบัติตามกฎระเบียบจราจร ทั้งตามกฎหมาย และที่โครงการกำหนดไว้อย่างเคร่งครัดเป็นประจำ	-	- เอกสารแนบที่ 2.4 แผนและผลการดำเนินงานด้านความปลอดภัยประจำปี 2565 - เอกสารแนบที่ 2.5 การอบรมการขับอย่างปลอดภัย

ตารางที่ 2.3 (ต่อ)

มาตรการป้องกันและแก้ไขผลกระทบสิ่งแวดล้อม	รายละเอียดการปฏิบัติตามมาตรการฯ	ปัญหา อุปสรรค ที่ไม่สามารถปฏิบัติตาม มาตรการ และแนวทางแก้ไข	ภาพถ่าย/เอกสารประกอบผล การปฏิบัติตามมาตรการฯ
3.2 การคมนาคม (ต่อ) 5. ให้หลีกเลี่ยงการขนส่งในช่วงเวลา 7.00-8.00 น. และ 15.30-16.30 น. เนื่องจากเป็นช่วงเวลาที่นักเรียนเดินทางไปและกลับโรงเรียน	- ทางโครงการได้หลีกเลี่ยงการขนส่งในช่วงเวลาเร่งด่วน ในช่วงเวลา 07.00-08.00 น. และ 15.30-16.30 น.	-	- เอกสารแนบที่ 2.4 แผนและผลการดำเนินงานด้านความปลอดภัย ประจำปี 2565 - เอกสารแนบที่ 2.5 การอบรมการขับขี่ย่างปลอดภัย
6. ในกรณีที่ได้รับการร้องเรียนจากประชาชนถึงความเดือดร้อนจากการขนส่ง และการฟุ้งกระจายของฝุ่นละออง ตลอดจนการเกิดอุบัติเหตุบนท้องถนน โครงการต้องรับผิดชอบดำเนินการแก้ไขทันที	- ปัจจุบันทางโครงการยังไม่ได้รับข้อร้องเรียนที่เกี่ยวข้องเนื่องจากการดำเนินกิจกรรม และทางโครงการยังได้มีมาตรการติดตามเฝ้าระวังไม่ให้เกิดเดือดร้อนหรือรำคาญที่จะส่งผลกระทบต่อประชาชนที่อาศัยอยู่ในบริเวณใกล้เคียงอย่างใกล้ชิด เช่น การออกเยี่ยมชุมชนตามแผนชุมชนสัมพันธ์ สอบถาม ประชุมพูดคุยร่วมกับชุมชนที่อยู่โดยรอบพื้นที่โครงการ	-	- เอกสารแนบที่ 2.7 กิจกรรมชุมชนสัมพันธ์ระหว่างเดือนมกราคม-มิถุนายน 2565
7. ทำการฉีดพรมน้ำบริเวณพื้นที่หน้าเหมือง และเส้นทางขนส่งในช่วงถนนลูกรังอย่างสม่ำเสมอ	- โครงการมีจุดรับน้ำ สำหรับรถบรรทุกทุกน้ำ ซึ่งบรรทุกน้ำได้ประมาณ 40,000 ลิตร คอยฉีดพรมน้ำ ที่บริเวณพื้นที่หน้าเหมือง และเส้นทางลำเลียงขนส่งประมาณ วันละ 3 ครั้ง เวลา 8.30 น. , 11.30 น. และ 15.30 น. เพื่อให้ความชุ่มชื้นอยู่เสมอ รวมทั้งเป็นการลดการฟุ้งกระจายของฝุ่นละอองด้วย ซึ่งจะมีการปรับความถี่ในการฉีดพรมน้ำให้เหมาะสมตามฤดูกาล	-	- ภาพที่ 2.20 จุดรับน้ำเพื่อนำมาฉีดพรมถนนลำเลียงแร่ - ภาพที่ 2.21 รถบรรทุกทุกน้ำ คอยฉีดพรมถนนภายในพื้นที่โครงการ
8. ตรวจสอบเส้นทางขนส่งอย่างสม่ำเสมอ โดยเฉพาะบริเวณทางหลวงหมายเลข 3048 หากพบเศษดินร่วนหล่น หรือมีฝุ่นดินเกาะผิวถนนให้รีบดำเนินการเก็บกวาด และทำความสะอาดทันที	- โครงการได้ตรวจสอบเส้นทางขนส่งเพื่อที่จะไม่ให้ดินร่วนหล่นในทางหลวงหมายเลข 3048 จึงได้จัดทำบ่อล้างล้อรถบรรทุกในช่วงถนนคอนกรีตดังกล่าวก่อนขึ้นสู่ทางหลวง เพื่อบำบัดล้อรถบรรทุก ทุกครั้งก่อนออกนอกพื้นที่โครงการ	-	- ภาพที่ 2.5 บ่อล้างล้อรถบรรทุก ในช่วงถนนคอนกรีตของเส้นทางขนส่งแร่

ตารางที่ 2.3 (ต่อ)

มาตรการป้องกันและแก้ไขผลกระทบสิ่งแวดล้อม	รายละเอียดการปฏิบัติจริงตามมาตรการฯ	ปัญหา อุปสรรค ที่ไม่สามารถปฏิบัติตาม มาตรการ และแนวทางแก้ไข	ภาพถ่าย/เอกสารประกอบผล การปฏิบัติตามมาตรการฯ
<p>3.2 การคมนาคม (ต่อ)</p> <p>9. ดูแลรักษาสภาพเส้นทางขนส่งแร่ให้ใช้งานได้ดียู่เสมอ หากเกิดการชำรุดเสียหาย จะต้องดำเนินการซ่อมแซมและปรับปรุงเส้นทางดังกล่าวทันที</p>	<p>- โครงการได้มีการดูแลรักษาสภาพเส้นทางขนส่งแร่ให้อยู่ในสภาพที่ใช้งานได้ดียู่เสมอ และในกรณีเกิดการชำรุดจากการดำเนินโครงการจะทำการซ่อมแซมและปรับปรุงเส้นทางดังกล่าว โดยในปัจจุบันเส้นทางขนส่งแร่ (ส่วนบุคคล) ช่วงก่อนขึ้นทางหลวงเป็นถนนคอนกรีตระยะทางประมาณ 200 เมตร</p>	-	- ภาพที่ 2.6 สภาพเส้นทางขนส่งแร่ (ส่วนบุคคล) ช่วงก่อนขึ้นสู่ทางหลวง
<p>4. คุณค่าต่อคุณภาพชีวิต</p> <p>4.1 สภาพเศรษฐกิจและสังคม</p> <p>1. จ้างแรงงานในท้องถิ่นตามความสามารถและความชำนาญให้มากที่สุด ในอัตราค่าแรงตามประกาศกรมสวัสดิการ และคุ้มครองแรงงาน พร้อมทั้งประกาศจ้างแรงงานให้ประชาชนรับทราบ</p>	<p>- โครงการได้มีการจ้างแรงงานในท้องถิ่นให้มากที่สุด โดยหากมีตำแหน่งว่างจะพิจารณาคนในพื้นที่เป็นอันดับแรก และกำหนดอัตราค่าแรงเป็นไปตามประกาศกรมสวัสดิการและคุ้มครองแรงงาน ปัจจุบันคู่ธุรกิจของโครงการคือ บริษัท พงษ์ศักดิ์ไทย จำกัด และมีแรงงานท้องถิ่นในจังหวัดสระบุรี มีจำนวน 32 คน จากทั้งหมด 51 คน คิดเป็นร้อยละ 62.75</p>	-	- เอกสารแนบที่ 2.6 สัดส่วนการจ้างแรงงานท้องถิ่นประจำปี 2565

ตารางที่ 2.3 (ต่อ)

มาตรการป้องกันและแก้ไขผลกระทบสิ่งแวดล้อม	รายละเอียดการปฏิบัติจริงตามมาตรการฯ	ปัญหา อุปสรรค ที่ไม่สามารถปฏิบัติตาม มาตรการ และแนวทางแก้ไข	ภาพถ่าย/เอกสารประกอบผล การปฏิบัติตามมาตรการฯ
<p>4.1 สภาพเศรษฐกิจและสังคม (ต่อ)</p> <p>2. สร้างความสัมพันธ์อันดีระหว่างโครงการกับประชาชนในชุมชนใกล้เคียง โดยการเข้าร่วมกิจกรรมต่างๆ ของชุมชน และ ประชาชนภายในชุมชน เช่น การทอดผ้าป่าสามัคคี กิจกรรมตามประเพณีต่างๆ ของชุมชน เป็นต้น</p> <p>3. สนับสนุนการรวมกลุ่มงานอาชีพเสริมด้านต่างๆ ของประชาชนเพื่อให้ประชาชนมีรายได้เพิ่มขึ้น และชุมชนเกิดการพัฒนามากขึ้น</p> <p>4. มีส่วนร่วมกับผู้นำชุมชน ในการพัฒนาสภาพความเป็นอยู่ และระบบสาธารณูปโภคภายในของชุมชน เช่น การซ่อมแซมสภาพเส้นทางบурณวัดหรือโรงเรียน การพัฒนาแหล่งน้ำเพื่อการอุปโภคและบริโภค การบริจาคอุปกรณ์การเรียน หรือเงินทุนการศึกษาแก่เด็กนักเรียนที่ยากจน เป็นต้น เพื่อให้โครงการสามารถอยู่ร่วมกับชุมชนได้ และมีทัศนคติด้านบวกต่อโครงการ</p>	<p>- โครงการได้ร่วมกิจกรรมต่างๆ ร่วมกับชุมชนบริเวณใกล้เคียงเพื่อสร้างความสัมพันธ์อันดีรอบพื้นที่โครงการ รวมทั้งร่วมสนับสนุนกิจกรรมอื่นๆ อีกมากมาย ได้แก่</p> <ol style="list-style-type: none"> 1. ร่วมกิจกรรมงานบุญประจำปี สวนผักปันรัก ของ หมู่ 5 ชุมชนบ้านถลุงเหล็ก ที่มีผักปลอดสารพิษ ชุมชนร่วมมือกันดูแลสวนและมีรายได้จากการเก็บผักในแปลงขายที่ตลาด 2. วันที่ 3 กุมภาพันธ์ 2565 ร่วมงานทอดผ้าป่าเพื่อการศึกษา โรงเรียนวัดป่าเพ็ญพรต ต.หัวปลวก อ.เสาไห้ จ.สระบุรี 3. วันที่ 15 กุมภาพันธ์ 2565 มอบสิ่งของเครื่องใช้ให้กับบ้านผู้ยากไร้ หมู่ 7 บ้านศาลาศักดิ์ ต.เริงราง อ.เสาไห้ จ.สระบุรี 4. วันที่ 21 กุมภาพันธ์ 2565 ถวายปัจจัย จำนวน 5,000 บาท และสิ่งของเครื่องใช้ให้กับวัด ขอย 10 ต.หน้าพระลาน เพื่อใช้ในกิจการเคหะสงฆ์ 5. วันที่ 27 กุมภาพันธ์ 2565 ร่วมงานบวช ลูกชายกำนันสงวน เครือแปง กำนัน ต.เขาวง ที่วัดห้วยโป่ง ต.ห้วยป่าหวาย อ.พระพุทธบาท จ.สระบุรี 6. เดือนกุมภาพันธ์ 2565 ร่วมกิจกรรมจิตอาสา พัฒนาชุมชน ร่วมกับภาครัฐ และภาคท้องถิ่น รวมถึงผู้นำชุมชน และคณะครูนักเรียน ที่หมู่ 5 บ้านถลุงเหล็ก 	-	- เอกสารแนบที่ 2.7 กิจกรรมชุมชนสัมพันธ์ระหว่างเดือนมกราคม-มิถุนายน 2565

ตารางที่ 2.3 (ต่อ)

มาตรการป้องกันและแก้ไขผลกระทบสิ่งแวดล้อม	รายละเอียดการปฏิบัติจริงตามมาตรการฯ	ปัญหา อุปสรรค ที่ไม่สามารถปฏิบัติตาม มาตรการ และแนวทางแก้ไข	ภาพถ่าย/เอกสารประกอบผล การปฏิบัติตามมาตรการฯ
<p>4.1 สภาพเศรษฐกิจและสังคม (ต่อ)</p> <p>4. มีส่วนร่วมกับผู้นำชุมชน ในการพัฒนาสภาพความเป็นอยู่ และระบบสาธารณูปโภคภายในของชุมชน เช่น การซ่อมแซมสภาพเส้นทาง การบูรณวัดหรือโรงเรียน การพัฒนาแหล่งน้ำเพื่อการอุปโภคและบริโภค การบริจาคอุปกรณ์การเรียน หรือเงินทุนการศึกษาแก่เด็กนักเรียนที่ยากจน เป็นต้น เพื่อให้โครงการสามารถอยู่ร่วมกับชุมชนได้ และมีทัศนคติด้านบวกต่อโครงการ (ต่อ)</p>	<p>7. วันที่ 17 มีนาคม 2565 มอบปูนซีเมนต์ (ตราเสือ) จำนวน 10 ตัน มูลค่า 24,000 บาท ให้กับวัดบึงลัญจิวิน ต.ท่าหลวง</p> <p>8. มอบก้อนปูนทดสอบ ให้กับ อบต.ท่าหลวง และชุมชนหมู่ 5 บ้านถลุงเหล็ก เพื่อนำไปปรับปรุงพื้นที่ใน ต.ท่าหลวง และบริเวณอาคารขยะชุมชนต่อไป</p> <p>9. วันที่ 3 เมษายน 2565 ลงพื้นที่เยี่ยมชมนักเรียนโครงการพลังชุมชน</p> <p>10. กองทุนพัฒนาเมืองหินปูนเอสซีจี-เขาวง สนับสนุนงบประมาณจัดหาของรางวัลมอบให้กับเด็กนักเรียน โรงเรียนวัดเขาวง, โรงเรียนบ้านเขาพลัด, โรงเรียนบ้านพุกร่าง และโรงเรียนวัดซัดชะอม รวมงบประมาณ 76,000 บาท</p> <p>11. เดือนเมษายน 2565 ร่วมรตน้ำขอพร เทศกาลสงกรานต์ นายอำเภอพระพุทธรบาท</p> <p>12. เดือนเมษายน 2565 ร่วมทำบุญกลางบ้านช่วงเทศกาลสงกรานต์ ที่บ้านคั้งพัฒนา ต.ขุนโกลน อ.พระพุทธรบาท จ.สระบุรี พร้อมสนับสนุนงบประมาณ 3,000 บาท</p> <p>13. วันที่ 11-17 เมษายน 2565 เยี่ยมชมจุดตั้งด่านช่วง 7 วันอันตราย เทศกาลสงกรานต์ โดยมอบอาหารสำเร็จรูป เครื่องดื่มบำรุงร่างกาย ต.บ้านยาง, ต.พุกร่าง, ต.ห้วยป่าหวาย, ต.หน้าพระลาน, ต.เขาวง และต.หนองบัว</p>	-	- เอกสารแนบที่ 2.7 กิจกรรมชุมชนสัมพันธ์ระหว่างเดือนมกราคม-มิถุนายน 2565

ตารางที่ 2.3 (ต่อ)

มาตรการป้องกันและแก้ไขผลกระทบสิ่งแวดล้อม	รายละเอียดการปฏิบัติจริงตามมาตรการฯ	ปัญหา อุปสรรค ที่ไม่สามารถปฏิบัติตาม มาตรการ และแนวทางแก้ไข	ภาพถ่าย/เอกสารประกอบผล การปฏิบัติตามมาตรการฯ
<p>4.1 สภาพเศรษฐกิจและสังคม (ต่อ)</p> <p>5. สอดถามกับผู้นำชุมชน หรือชาวบ้านอย่างสม่ำเสมอ และต่อเนื่องถึงความเดือดร้อนที่ได้รับจากพนักงานของโครงการ หากพบว่าได้รับความเดือดร้อน ต้องดำเนินการเจรจาเพื่อหาทางแก้ไข ปัญหาความเดือดร้อนที่เกิดขึ้นโดยทันที</p>	<p>- โครงการได้มีการสอบถามผู้นำชุมชน/ชาวบ้าน ถึงความเดือดร้อนอันอาจได้รับจากโครงการผ่านทาง กิจกรรมต่างๆ ร่วมกับชุมชนบริเวณใกล้เคียง เพื่อสร้างความสัมพันธ์อันดีรอบพื้นที่โครงการ รวมทั้งร่วมสนับสนุนกิจกรรมอื่นๆ อีกมากมาย ได้แก่</p> <ol style="list-style-type: none"> 1. ร่วมกิจกรรมงานบุญประจำปี สวนผักปันรัก ของ หมู่ 5 ชุมชนบ้านถลุงเหล็ก ที่มีผักปลอดสารพิษ ชุมชนร่วมมือกันดูแลสวนและมีรายได้จากการเก็บผักในแปลงขายที่ตลาด 2. วันที่ 3 กุมภาพันธ์ 2565 ร่วมงานทอดผ้าป่าเพื่อการศึกษา โรงเรียนวัดบำเพ็ญพรต ต.หัวปลวก อ.เสาไห้ จ.สระบุรี 3. วันที่ 15 กุมภาพันธ์ 2565 มอบสิ่งของเครื่องใช้ให้กับบ้านผู้ยากไร้ หมู่ 7 บ้านศาลาคักดี ต.เรังราง อ.เสาไห้ จ.สระบุรี 4. วันที่ 21 กุมภาพันธ์ 2565 ถวายปัจจัย จำนวน 5,000 บาท และสิ่งของเครื่องใช้ให้กับวัด ซอย 10 ต.หน้าพระลาน เพื่อใช้ในกิจการเคหะสงฆ์ 5. วันที่ 27 กุมภาพันธ์ 2565 ร่วมงานบวช ลูกชายกำนันสงวน เครือเป่งกำนัน ต.เขาวง ที่วัดห้วยโป่ง ต.ห้วยป่าหวาย อ.พระพุทธรบาท จ.สระบุรี 6. เดือนกุมภาพันธ์ 2565 ร่วมกิจกรรมจิตอาสา พัฒนาชุมชน ร่วมกับภาครัฐ และภาคท้องถิ่น รวมถึงผู้นำชุมชน และคณะครูนักเรียน ที่หมู่ 5 บ้านถลุงเหล็ก 7. วันที่ 17 มีนาคม 2565 มอบปูนซีเมนต์ (ตราเสือ) จำนวน 10 ตัน มูลค่า 24,000 บาท ให้กับวัดบึงลัญจิววน ต.ท่าหลวง 	-	- เอกสารแนบที่ 2.7 กิจกรรมชุมชนสัมพันธ์ระหว่างเดือนมกราคม-มิถุนายน 2565

ตารางที่ 2.3 (ต่อ)

มาตรการป้องกันและแก้ไขผลกระทบสิ่งแวดล้อม	รายละเอียดการปฏิบัติตามมาตรการฯ	ปัญหา อุปสรรค ที่ไม่สามารถปฏิบัติตาม มาตรการ และแนวทางแก้ไข	ภาพถ่าย/เอกสารประกอบผล การปฏิบัติตามมาตรการฯ
<p>4.1 สภาพเศรษฐกิจและสังคม (ต่อ)</p> <p>5. สอดถามกับผู้นำชุมชน หรือชาวบ้านอย่างสม่ำเสมอ และต่อเนื่องถึงความเดือดร้อนที่ได้รับจากพนักงานของโครงการ หากพบว่าได้รับความเดือดร้อน ต้องดำเนินการเจรจาเพื่อหาทางแก้ไข ปัญหาความเดือดร้อนที่เกิดขึ้นโดยทันที (ต่อ)</p>	<p>8. มอบก้อนปูนทดสอบ ให้กับ อบต.ท่าหลวง และชุมชนหมู่ 5 บ้านถลุงเหล็ก เพื่อนำไปปรับปรุงพื้นที่ใน ต.ท่าหลวง และบริเวณอาคารขยະชุมชนต่อไป</p> <p>9. วันที่ 3 เมษายน 2565 ลงพื้นที่เยี่ยมชมนักเรียนโครงการพลังชุมชน</p> <p>10. กองทุนพัฒนาเมืองหินปูนเอสซีจี-เขาวง สนับสนุนงบประมาณจัดหาของรางวัลมอบให้กับเด็กนักเรียน โรงเรียนวัดเขาวง, โรงเรียนบ้านเขาพลัด, โรงเรียนบ้านพุทรา้ง และโรงเรียนวัดชัยชะอม รวมงบประมาณ 76,000 บาท</p> <p>11. เดือนเมษายน 2565 ร่วมรดน้ำขอพร เทศกาลสงกรานต์ นายอำเภอพระพุทธรบาท</p> <p>12. เดือนเมษายน 2565 ร่วมทำบุญกลางบ้านช่วงเทศกาลสงกรานต์ ที่บ้านคุ้มพัฒนา ต.ขุนโกลน อ.พระพุทธรบาท จ.สระบุรี พร้อมสนับสนุนงบประมาณ 3,000 บาท</p> <p>13. วันที่ 11-17 เมษายน 2565 เยี่ยมชมจุดตั้งด่านช่วง 7 วันอันตราย เทศกาลสงกรานต์ โดยมอบอาหารสำเร็จรูป เครื่องดื่มบำรุงร่างกาย ต.บ้านยาง, ต.พุทรา้ง, ต.ห้วยป่าหวาย, ต.หน้าพระลาน, ต.เขาวง และต.หนองบัว</p>	-	- เอกสารแนบที่ 2.7 กิจกรรมชุมชนสัมพันธ์ระหว่างเดือนมกราคม-มิถุนายน 2565

ตารางที่ 2.3 (ต่อ)

มาตรการป้องกันและแก้ไขผลกระทบสิ่งแวดล้อม	รายละเอียดการปฏิบัติตามมาตรการฯ	ปัญหา อุปสรรค ที่ไม่สามารถปฏิบัติตาม มาตรการ และแนวทางแก้ไข	ภาพถ่าย/เอกสารประกอบผล การปฏิบัติตามมาตรการฯ
<p>4.2 การมีส่วนร่วมของประชาชน</p> <p>1. ให้คณะกรรมการมวลชนสัมพันธ์ โดยมีตัวแทนจาก 3 ฝ่าย ได้แก่ โครงการ ชุมชน และหน่วยงานราชการที่เกี่ยวข้อง เพื่อทำหน้าที่ประชาสัมพันธ์โครงการ สร้างความสัมพันธ์อันดีกับชุมชน ตรวจสอบข้อร้องเรียนตรวจสอบผลการปฏิบัติตามมาตรการป้องกันและแก้ไขผลกระทบสิ่งแวดล้อม</p>	<p>- โครงการได้ร่วมกิจกรรมต่างๆ ร่วมกับชุมชนบริเวณใกล้เคียง เพื่อสร้างความสัมพันธ์อันดีรอบพื้นที่โครงการ รวมทั้งร่วมสนับสนุนกิจกรรมอื่นๆ อีกมากมาย ทั้งนี้ ทางโครงการได้มีการแต่งตั้งคณะกรรมการมวลชนสัมพันธ์ ประกาศที่ 114/2557 ณ วันที่ 24 ธันวาคม 2557 สำหรับปี 2565 อยู่ระหว่างการรวบรวมข้อมูลและจะรายงานให้ทราบในครั้งถัดไป (ครั้งที่ 2/2565) โดยล่าสุดได้จัดประชุมเมื่อวันที่ 24 สิงหาคม 2564</p>	-	<p>- เอกสารแนบที่ 2.7 กิจกรรมชุมชนสัมพันธ์ระหว่างเดือนมกราคม-มิถุนายน 2565</p> <p>- เอกสารแนบที่ 2.8 การแต่งตั้งคณะกรรมการมวลชนสัมพันธ์ และรายงานการประชุมคณะกรรมการมวลชนสัมพันธ์</p>
<p>2. สร้างความสัมพันธ์ที่ดีกับชุมชน โดยการมีส่วนร่วมในการพัฒนาและสนับสนุนงบประมาณตามความเหมาะสม เพื่อช่วยเหลือในด้านต่างๆ เช่น ด้านการศึกษา ด้านอาชีพ เสริม ด้านระบบสาธารณสุข โภค ด้านสาธารณสุข และด้านศาสนา เป็นต้น</p>	<p>1. ร่วมกิจกรรมงานบุญประจำปี สวนผักปันรัก ของ หมู่ 5 ชุมชนบ้านถลุงเหล็ก ที่มีผักปลอดสารพิษ ชุมชนร่วมมือกันดูแลสวนและมีรายได้จากการเก็บผักในแปลงขายที่ตลาด</p> <p>2. วันที่ 3 กุมภาพันธ์ 2565 ร่วมงานทอดผ้าป่าเพื่อการศึกษาโรงเรียนวัดบำเพ็ญพรต ต.หัวปลวก อ.เสาไห้ จ.สระบุรี</p> <p>3. วันที่ 15 กุมภาพันธ์ 2565 มอบสิ่งของเครื่องใช้ให้กับบ้านผู้ยากไร้ หมู่ 7 บ้านศาลาคัดดี ต.เริงราง อ.เสาไห้ จ.สระบุรี</p> <p>4. วันที่ 21 กุมภาพันธ์ 2565 ถวายปัจจัย จำนวน 5,000 บาท และสิ่งของเครื่องใช้ให้กับวัด ซอย 10 ต.หน้าพระลาน เพื่อใช้ในกิจการเคหะสงฆ์</p> <p>5. วันที่ 27 กุมภาพันธ์ 2565 ร่วมงานบวช ลูกชายกำนันสงวน เครือแปง กำนัน ต.เขาวง ที่วัดห้วยโป่ง ต.ห้วยป่าหวาย อ.พระพุทธบาท จ.สระบุรี</p>	-	<p>- เอกสารแนบที่ 2.7 กิจกรรมชุมชนสัมพันธ์ระหว่างเดือนมกราคม-มิถุนายน 2565</p>

ตารางที่ 2.3 (ต่อ)

มาตรการป้องกันและแก้ไขผลกระทบสิ่งแวดล้อม	รายละเอียดการปฏิบัติจริงตามมาตรการฯ	ปัญหา อุปสรรค ที่ไม่สามารถปฏิบัติตาม มาตรการ และแนวทางแก้ไข	ภาพถ่าย/เอกสารประกอบผล การปฏิบัติตามมาตรการฯ
<p>4.2 การมีส่วนร่วมของประชาชน (ต่อ)</p> <p>2. สร้างความสัมพันธ์ที่ดีกับชุมชน โดยการมีส่วนร่วมในการพัฒนาและสนับสนุนงบประมาณตามความเหมาะสม เพื่อช่วยเหลือในด้านต่างๆ เช่น ด้านการศึกษา ด้านอาชีพเสริม ด้านระบบสาธารณสุข โภค ด้านสาธารณสุข และด้านศาสนา เป็นต้น (ต่อ)</p>	<p>6. เดือนกุมภาพันธ์ 2565 ร่วมกิจกรรมจิตอาสา พัฒนาชุมชน ร่วมกับภาครัฐ และภาคท้องถิ่น รวมถึงผู้นำชุมชน และคณะครูนักเรียน ที่หมู่ 5 บ้านถลุงเหล็ก</p> <p>7. วันที่ 17 มีนาคม 2565 มอบปูนซีเมนต์ (ตราเสือ) จำนวน 10 ตัน มูลค่า 24,000 บาท ให้กับวัดบึงลัญจิววัน ต.ท่าหลวง</p> <p>8. มอบก้อนปูนทดสอบ ให้กับ อบต.ท่าหลวง และชุมชนหมู่ 5 บ้านถลุงเหล็ก เพื่อนำไปปรับปรุงพื้นที่ใน ต.ท่าหลวง และบริเวณอาคารขยะชุมชนต่อไป</p> <p>9. วันที่ 3 เมษายน 2565 ลงพื้นที่เยี่ยมชมนักเรียนโครงการพลังชุมชน</p> <p>10. กองทุนพัฒนาเมืองหินปูนเอสซีจี-เขาวง สนับสนุนงบประมาณจัดหาของรางวัลมอบให้กับเด็กนักเรียน โรงเรียนวัดเขาวง, โรงเรียนบ้านเขาพลัด, โรงเรียนบ้านพุกร่าง และโรงเรียนวัดซบชะอม รวมงบประมาณ 76,000 บาท</p> <p>11. เดือนเมษายน 2565 ร่วมรดน้ำขอพร เทศกาลสงกรานต์ นายอำเภอพระพุทธรบาท</p> <p>12. เดือนเมษายน 2565 ร่วมทำบุญกลางบ้านช่วงเทศกาลสงกรานต์ ที่บ้านคุ้มพัฒนา ต.ขุนโขลน อ.พระพุทธรบาท จ.สระบุรี พร้อมสนับสนุนงบประมาณ 3,000 บาท</p> <p>13. วันที่ 11-17 เมษายน 2565 เยี่ยมชมจุดตั้งด่านช่วง 7 วันอันตราย เทศกาลสงกรานต์ โดยมอบอาหารสำเร็จรูป เครื่องดื่มบำรุงร่างกาย ต.บ้านยาง, ต.พุกร่าง, ต.ห้วยป่าหวาย, ต.หน้าพระลาน, ต.เขาวง และต.หนองบัว</p>	-	- เอกสารแนบที่ 2.7 กิจกรรมชุมชนสัมพันธ์ระหว่างเดือนมกราคม-มิถุนายน 2565

ตารางที่ 2.3 (ต่อ)

มาตรการป้องกันและแก้ไขผลกระทบสิ่งแวดล้อม	รายละเอียดการปฏิบัติตามมาตรการฯ	ปัญหา อุปสรรค ที่ไม่สามารถปฏิบัติตาม มาตรการ และแนวทางแก้ไข	ภาพถ่าย/เอกสารประกอบผล การปฏิบัติตามมาตรการฯ
<p>4.2 การมีส่วนร่วมของประชาชน (ต่อ)</p> <p>3. ประชาสัมพันธ์ผลการติดตามตรวจสอบผลกระทบสิ่งแวดล้อม เช่น คุณภาพอากาศ ระดับเสียง และคุณภาพน้ำ เป็นต้น ให้แก่ ผู้นำ ชุมชนบ้านหนองโพธิ์ บ้านหนองถ่านไต้ บ้านมหาโลก และบ้านเริงราง โรงพยาบาลส่งเสริมสุขภาพตำบลบ้านยาง โรงพยาบาลส่งเสริมสุขภาพตำบลห้วยป่าหวาย โรงพยาบาลส่งเสริมสุขภาพตำบลบ้านเริงราง สำนักงานสาธารณสุขอำเภอบ้านหมอและเส้าไห้ ในลักษณะเอกสาร พร้อมทั้งขอความร่วมมือผู้นำชุมชนประชาสัมพันธ์ข้อมูลผ่านทางหอกระจายข่าวของหมู่บ้าน และผ่านป้ายประชาสัมพันธ์ขนาดใหญ่ของโครงการ เพื่อให้ประชาชนภายในชุมชนรับทราบโดยทั่วกัน</p>	<p>- โครงการได้ดำเนินการตามมาตรการป้องกันและแก้ไขผลกระทบสิ่งแวดล้อม โดยได้ดำเนินการตรวจวัดคุณภาพอากาศ ระดับเสียง และคุณภาพน้ำ รายละเอียดตามบทที่ 3 เพื่อประเมินคุณภาพสิ่งแวดล้อม สำหรับเป็นแนวทางในการวางแผนป้องกัน และแก้ไขผลกระทบสิ่งแวดล้อมที่อาจเกิดขึ้นจากการทำเหมือง ตลอดจนประชาสัมพันธ์ให้ประชาชนทราบผ่านทางบอร์ดประชาสัมพันธ์บริเวณศาลาประชาคมประจำหมู่บ้าน</p>	-	<p>- ภาพที่ 2.2 ป้ายประชาสัมพันธ์ผลการตรวจวัดคุณภาพสิ่งแวดล้อมภายในชุมชนบริเวณโครงการ</p>

ตารางที่ 2.3 (ต่อ)

มาตรการป้องกันและแก้ไขผลกระทบสิ่งแวดล้อม	รายละเอียดการปฏิบัติตามมาตรการฯ	ปัญหา อุปสรรค ที่ไม่สามารถปฏิบัติตาม มาตรการ และแนวทางแก้ไข	ภาพถ่าย/เอกสารประกอบผล การปฏิบัติตามมาตรการฯ
4.2 การมีส่วนร่วมของประชาชน (ต่อ) 4. กรณีมีข้อร้องเรียนเกี่ยวกับการดำเนินการทำเหมืองของโครงการให้ คณะกรรมการมวลชนสัมพันธ์ตรวจสอบข้อร้องเรียนอย่าง ยุติธรรม พร้อมทั้งกำหนดแนวทางในการป้องกันและแก้ไข ผลกระทบ รวมทั้งประชาสัมพันธ์ผลการแก้ไขปัญหาข้อร้องเรียน ต่างๆ ผ่านทางป้ายประชาสัมพันธ์ของโครงการ และของชุมชน เพื่อให้ ประชาชนในชุมชนใกล้เคียงรับทราบ	- ปัจจุบันทางโครงการยังไม่ได้รับข้อร้องเรียนที่เกี่ยวข้องจากการดำเนิน กิจกรรม และทางโครงการยังได้มีมาตรการติดตามเฝ้าระวังไม่ให้มีเหตุ เดือดร้อนหรือรำคาญที่จะส่งผลกระทบต่อประชาชนที่อาศัยอยู่ในบริเวณ ใกล้เคียงอย่างใกล้ชิด เช่น การออกเยี่ยมชุมชนตามแผนชุมชน สัมพันธ์ สอบถาม ประชุมพูดคุยร่วมกับชุมชนที่อยู่โดยรอบพื้นที่โครงการ	-	-
5. ปฏิบัติตามมาตรการป้องกันและแก้ไขผลกระทบสิ่งแวดล้อม โดยเฉพาะในด้านฝุ่นละออง และการคมนาคมอย่างเคร่งครัดเพื่อลดข้อ วิตกกังวลของประชาชน	- โครงการได้ดำเนินการตามมาตรการป้องกันและแก้ไขผลกระทบ สิ่งแวดล้อม โดยได้ดำเนินการตรวจวัดคุณภาพอากาศ รายละเอียดตามบท ที่ 3 เพื่อประเมินคุณภาพสิ่งแวดล้อม สำหรับเป็นแนวทางในการวางแผน ป้องกัน และแก้ไขผลกระทบสิ่งแวดล้อมที่อาจเกิดขึ้นจากการทำ เหมือง ตลอดจนประชาสัมพันธ์ให้ประชาชนทราบผ่านทางบอร์ด ประชาสัมพันธ์บริเวณศาลาประชาคมประจำหมู่บ้าน โดยผลการตรวจวัด คุณภาพอากาศในบรรยากาศมีค่าอยู่ในเกณฑ์มาตรฐาน	-	- ภาพที่ 2.2 ป้ายประชาสัมพันธ์ ผลการตรวจวัด คุณ ภาพ สิ่งแวดล้อมภายในชุมชนบริเวณ โครงการ

ตารางที่ 2.3 (ต่อ)

มาตรการป้องกันและแก้ไขผลกระทบสิ่งแวดล้อม	รายละเอียดการปฏิบัติตามมาตรการฯ	ปัญหา อุปสรรค ที่ไม่สามารถปฏิบัติตาม มาตรการ และแนวทางแก้ไข	ภาพถ่าย/เอกสารประกอบผล การปฏิบัติตามมาตรการฯ
<p>4.2 การมีส่วนร่วมของประชาชน (ต่อ)</p> <p>6. ประชาสัมพันธ์ข้อมูลผลการตรวจวิเคราะห์คุณภาพน้ำในบ่อขุมเหมือง และการพัฒนาพื้นที่บ่อขุมเหมืองให้เป็นสระกักเก็บน้ำให้ประชาชนรับทราบผ่านทางป้ายประชาสัมพันธ์โครงการ เพื่อสร้างความมั่นใจในการใช้น้ำจากบ่อดังกล่าว</p>	<p>- โครงการได้ดำเนินการตามมาตรการป้องกันและแก้ไขผลกระทบสิ่งแวดล้อม โดยได้ดำเนินการตรวจวัดคุณภาพน้ำในบ่อขุมเหมือง ให้อยู่ในเกณฑ์มาตรฐานน้ำผิวดิน เพื่อประเมินคุณภาพสิ่งแวดล้อม สำหรับเป็นแนวทางในการวางแผนป้องกัน และแก้ไขผลกระทบสิ่งแวดล้อมที่อาจเกิดขึ้นจากการทำเหมืองตลอดจนประชาสัมพันธ์ให้ประชาชนทราบผ่านทางบอร์ดศาลาประชาคมหมู่บ้าน เพื่อให้เกิดความมั่นใจหากนำน้ำจากบ่อขุมเหมืองมาใช้ประโยชน์ โดยผลการตรวจวัดระหว่างเดือนมกราคม-มิถุนายน 2565 ทุกรายการอยู่ในเกณฑ์มาตรฐานที่กำหนด โดยมีรายละเอียดดังนี้</p> <ul style="list-style-type: none"> pH : 7.6 ค่ามาตรฐาน คือ 5.0-9.0 Total Hardness : 135.9 mg/L as CaCO₃ ไม่กำหนดมาตรฐาน Sulfate : 12.92 mg/L ไม่กำหนดมาตรฐาน Total Dissolved solids : 316 mg/L ไม่กำหนดมาตรฐาน Total Suspended solids : 17 mg/L ไม่กำหนดมาตรฐาน Turbidity : 10 NTU ไม่กำหนดมาตรฐาน Arsenic : <0.001 mg/L ค่ามาตรฐานคือ น้อยกว่า 0.01 mg/L Cadmium : <0.001 mg/L ค่ามาตรฐานคือ น้อยกว่า 0.05 mg/L Iron : 1.159 mg/L ไม่กำหนดมาตรฐาน Lead : <0.001 mg/L ค่ามาตรฐานคือ น้อยกว่า 0.05 mg/L 	-	<p>- ภาพที่ 2.2 ป้ายประชาสัมพันธ์ผลการตรวจวัดคุณภาพสิ่งแวดล้อมภายในชุมชนบริเวณโครงการ</p> <p>- เอกสารแนบที่ 2.14 ผลการตรวจวัดคุณภาพน้ำในบ่อขุมเหมือง</p>

ตารางที่ 2.3 (ต่อ)

มาตรการป้องกันและแก้ไขผลกระทบสิ่งแวดล้อม	รายละเอียดการปฏิบัติจริงตามมาตรการฯ	ปัญหา อุปสรรค ที่ไม่สามารถปฏิบัติตาม มาตรการ และแนวทางแก้ไข	ภาพถ่าย/เอกสารประกอบผล การปฏิบัติตามมาตรการฯ
<p>4.3 การสาธารณสุข</p> <p>1. แจ้งผลการติดตามตรวจสอบผลกระทบสิ่งแวดล้อม เช่น คุณภาพอากาศ ระดับเสียง และคุณภาพน้ำ เป็นต้น ในลักษณะเอกสารให้แก่ โรงพยาบาลส่งเสริมสุขภาพตำบลบ้านยาง โรงพยาบาลส่งเสริมสุขภาพตำบลห้วยป่าหวาย โรงพยาบาลส่งเสริมสุขภาพตำบลบ้านครัว โรงพยาบาลส่งเสริมสุขภาพตำบลบ้านเริงราว สำนักงานสาธารณสุขอำเภอบ้านหมอและเสาไห้ รับทราบ พร้อมทั้งประชาสัมพันธ์ข้อมูลผ่านทางป้ายประชาสัมพันธ์ของหน่วยงานดังกล่าว และผ่านป้ายประชาสัมพันธ์ขนาดใหญ่ของโครงการ เพื่อให้ประชาชนในชุมชนได้รับทราบโดยทั่วไป</p>	<p>- โครงการได้ดำเนินการตามมาตรการป้องกันและแก้ไขผลกระทบสิ่งแวดล้อม โดยได้ดำเนินการตรวจวัดคุณภาพอากาศ ระดับเสียง และคุณภาพน้ำ รายละเอียดตามบทที่ 3 เพื่อประเมินคุณภาพสิ่งแวดล้อม สำหรับเป็นแนวทางในการวางแผนป้องกัน และแก้ไขผลกระทบสิ่งแวดล้อมที่อาจเกิดขึ้นจากการทำเหมือง ตลอดจนประชาสัมพันธ์ให้ประชาชนทราบผ่านทางบอร์ดประชาสัมพันธ์บริเวณศาลาประชาคมประจำหมู่บ้าน</p>	-	- ภาพที่ 2.2 ป้ายประชาสัมพันธ์ผลการตรวจวัดคุณภาพสิ่งแวดล้อมภายในชุมชนบริเวณโครงการ
<p>2. ปฏิบัติตามมาตรการป้องกันและแก้ไขผลกระทบสิ่งแวดล้อมด้านคุณภาพอากาศ ระดับเสียง และคุณภาพน้ำ ที่ได้นำเสนอไว้อย่างเคร่งครัด</p>	<p>- โครงการได้ดำเนินการตามมาตรการป้องกันและแก้ไขผลกระทบสิ่งแวดล้อม โดยได้ดำเนินการตรวจวัดคุณภาพอากาศ ระดับเสียง และคุณภาพน้ำ รายละเอียดตามบทที่ 3 เพื่อประเมินคุณภาพสิ่งแวดล้อม สำหรับเป็นแนวทางในการวางแผนป้องกัน และแก้ไขผลกระทบสิ่งแวดล้อมที่อาจเกิดขึ้นจากการทำเหมือง ตลอดจนประชาสัมพันธ์ให้ประชาชนทราบผ่านทางบอร์ดประชาสัมพันธ์บริเวณศาลาประชาคมประจำหมู่บ้าน โดยผลการตรวจผ่านเกณฑ์มาตรฐาน ทุกพารามิเตอร์</p>	-	- ภาพที่ 2.2 ป้ายประชาสัมพันธ์ผลการตรวจวัดคุณภาพสิ่งแวดล้อมภายในชุมชนบริเวณโครงการ

ตารางที่ 2.3 (ต่อ)

มาตรการป้องกันและแก้ไขผลกระทบสิ่งแวดล้อม	รายละเอียดการปฏิบัติตามมาตรการฯ	ปัญหา อุปสรรค ที่ไม่สามารถปฏิบัติตาม มาตรการ และแนวทางแก้ไข	ภาพถ่าย/เอกสารประกอบผล การปฏิบัติตามมาตรการฯ
4.4 อาชีวอนามัยและสิ่งแวดล้อม 1. ในขณะที่ปฏิบัติงานบริเวณหน้าเหมือง พนักงานทุกคนต้องสวมใส่อุปกรณ์ป้องกันอันตรายส่วนบุคคล เช่น เครื่องกรองฝุ่น ผ้าปิดจมูก แว่นตานิรภัย ที่อุดหู หมวกนิรภัย เป็นต้น	- โครงการได้จัดเครื่องมือป้องกันอันตรายส่วนบุคคล เช่น ที่ครอบหู (Ear Muffs) หรือที่อุดหู (Ear Plugs) สำหรับพนักงานที่ทำงานในพื้นที่ที่มีเสียงดัง และอุปกรณ์ป้องกันอันตรายส่วนบุคคลพื้นฐาน เช่น รองเท้านิรภัย หมวกนิรภัย เป็นต้น ให้กับพนักงานอย่างเพียงพอ และสามารถเบิกจ่ายได้ตลอดเวลาและคอยดูแลให้พนักงานสวมใส่อุปกรณ์ป้องกันอันตรายส่วนบุคคลทุกครั้งที่ปฏิบัติงานในบริเวณดังกล่าว	-	- ภาพที่ 2.25 พนักงานสวมใส่อุปกรณ์ป้องกันอันตรายส่วนบุคคล - ภาพที่ 2.26 ป้ายเตือนบริเวณที่มีความเสี่ยงและกำหนดให้สวมใส่อุปกรณ์ป้องกันอันตรายส่วนบุคคล
2. ลดระยะเวลาที่ต้องทำงานอยู่กับเสียงดังให้น้อยลง โดยให้สับเปลี่ยนหน้าที่ของพนักงานเพื่อไม่ให้ทำงานในแหล่งที่มีระดับเสียงเกิน 90 เดซิเบล (เอ) ติดต่อกันเป็นระยะเวลา 8 ชั่วโมง ตามกฎกระทรวงของกระทรวงแรงงาน เรื่องกำหนดมาตรฐานในการบริหารและการจัดการด้านความปลอดภัย อาชีวอนามัย และสภาพแวดล้อมในการทำงานเกี่ยวกับความร้อน แสงสว่าง และเสียง พ.ศ. 2549 เพื่อลดอัตราเสี่ยงต่ออันตรายจากเสียงดังต่อพนักงาน	- โครงการได้จัดเครื่องมือป้องกันอันตรายส่วนบุคคล เช่น ที่ครอบหู (Ear Muffs) หรือที่อุดหู (Ear Plugs) สำหรับพนักงานที่ทำงานในพื้นที่ที่มีเสียงดัง และอุปกรณ์ป้องกันอันตรายส่วนบุคคลพื้นฐาน เช่น รองเท้านิรภัย หมวกนิรภัย เป็นต้น ให้กับพนักงานอย่างเพียงพอ และสามารถเบิกจ่ายได้ตลอดเวลา และคอยดูแลให้พนักงานสวมใส่อุปกรณ์ป้องกันอันตรายส่วนบุคคลทุกครั้งที่ปฏิบัติงานในบริเวณดังกล่าว โดยในพื้นที่ที่มีเสียงดัง จะพิจารณาปรับเปลี่ยนการทำงาน หรือลดระยะเวลาสัมผัสเสียงดัง	-	- ภาพที่ 2.25 พนักงานสวมใส่อุปกรณ์ป้องกันอันตรายส่วนบุคคล - ภาพที่ 2.26 ป้ายเตือนบริเวณที่มีความเสี่ยงและกำหนดให้สวมใส่อุปกรณ์ป้องกันอันตรายส่วนบุคคล
3. การปฏิบัติงานบริเวณหน้าเหมืองให้เป็นไปตามลำดับขั้นตอนตามแผนงานที่มีการวางแผนล่วงหน้า เพื่อประสิทธิภาพในการทำงาน และลดความเสี่ยงต่อการเกิดอุบัติเหตุจากเครื่องจักร	- โครงการได้จัดอบรมให้กับพนักงานเป็นประจำทุกปีให้ทราบถึง ถึงวิธีการทำงานของเครื่องจักรกล และอุปกรณ์แต่ละประเภท ตามแผนการดำเนินงานด้านความปลอดภัยเป็นประจำอย่างสม่ำเสมอ เพื่อให้ปฏิบัติงานหน้าเหมือง โดยในปี 2565 อยู่ระหว่างการวางแผนจัดอบรม ล่าสุดในปี 2564 ทางโครงการมีการจัดอบรมความปลอดภัยในการใช้รถบรรทุก 10 ล้อ อย่างถูกต้อง เมื่อวันที่ 19 ธันวาคม 2564	-	- เอกสารแนบที่ 2.4 แผนและผลการดำเนินงานด้านความปลอดภัย ประจำปี 2565 - เอกสารแนบที่ 2.5 การอบรมการขับขี้อย่างปลอดภัย

ตารางที่ 2.3 (ต่อ)

มาตรการป้องกันและแก้ไขผลกระทบสิ่งแวดล้อม	รายละเอียดการปฏิบัติตามมาตรการฯ	ปัญหา อุปสรรค ที่ไม่สามารถปฏิบัติตามมาตรการ และแนวทางแก้ไข	ภาพถ่าย/เอกสารประกอบผล การปฏิบัติตามมาตรการฯ
4.4 อาชีวอนามัยและสิ่งแวดล้อม (ต่อ) 4. ตรวจสอบ ซ่อมแซม หรือเปลี่ยนแปลงเครื่องมือ เครื่องจักรต่างๆ ให้สามารถใช้งานได้ดียิ่งขึ้น รวมถึง ตรวจสอบขั้นตอนการปฏิบัติงานที่มีโอกาสเกิดอุบัติเหตุ ให้มีสภาพแวดล้อมที่เหมาะสมและมีความปลอดภัย ในขณะปฏิบัติงาน	- โครงการได้มีการดำเนินการตรวจเช็คสภาพของ เครื่องมือ เครื่องจักร ให้พร้อมใช้งานอยู่เสมอ เพื่อลด โอกาสเกิดอุบัติเหตุในการทำงาน และให้เกิดความ ปลอดภัยสูงสุด	-	- เอกสารแนบที่ 2.13 การตรวจเช็ค สภาพรถบรรทุกและรถเครื่องมือ หนัก ระหว่างเดือนมกราคม- มิถุนายน 2565 - เอกสารแนบที่ 2.15 บันทึกผลการ ตรวจเช็คเครื่องมือ/อุปกรณ์ ระหว่าง เดือนมกราคม-มิถุนายน 2565
5. หลังเลิกงานให้เก็บอุปกรณ์ต่างๆ แยกไว้เป็นชุดๆ ห้าม ปะปนกัน เพื่อความสะดวกต่อการทำงานในครั้งต่อไป	- โครงการได้มีการดำเนินการตรวจเช็คอุปกรณ์ทุกครั้ง หลังเลิกงาน และจัดเก็บอุปกรณ์ให้เป็นสัดส่วน	-	- เอกสารแนบที่ 2.13 การตรวจเช็ค สภาพรถบรรทุกและรถเครื่องมือ หนัก ระหว่างเดือนมกราคม- มิถุนายน 2565 - เอกสารแนบที่ 2.15 บันทึกผลการ ตรวจเช็คเครื่องมือ/อุปกรณ์ระหว่าง เดือนมกราคม-มิถุนายน 2565
6. ห้ามมิให้บุคคลภายนอกที่มีไม่มีหน้าที่เกี่ยวข้อง เข้ามา ในรัศมีการทำงานของเครื่องจักรกลต่างๆ	- โครงการได้มีการติดตั้งกล้องวงจรปิดภายในพื้นที่ โครงการ เพื่อติดตาม ดูแลการทำงานอย่างปลอดภัย ให้กับพนักงาน กรณีเกิดเหตุฉุกเฉิน และผู้ไม่เกี่ยวข้อง กับการทำเหมือง ไม่ได้รับอนุญาตให้เข้ามาในพื้นที่	-	- ภาพที่ 2.27 การติดตั้งกล้องวงจร ปิดภายในพื้นที่โครงการ

ตารางที่ 2.3 (ต่อ)

มาตรการป้องกันและแก้ไขผลกระทบสิ่งแวดล้อม	รายละเอียดการปฏิบัติตามมาตรการฯ	ปัญหา อุปสรรค ที่ไม่สามารถปฏิบัติตาม มาตรการ และแนวทางแก้ไข	ภาพถ่าย/เอกสารประกอบผล การปฏิบัติตามมาตรการฯ
4.4 อาชีวอนามัยและสิ่งแวดล้อม (ต่อ) 7. จัดหาผู้ชำนาญการ วิศวกร หรือหัวหน้างาน ที่เอาใจใส่ ต่อพนักงานเหมืองและช่วยดูแลสวัสดิการพนักงานอย่าง ใกล้ชิด	- ทางโครงการได้มีการจัดหาผู้ชำนาญการ วิศวกร รวมทั้ง หัวหน้างาน เพื่อให้คำแนะนำในการทำงานแก่พนักงานเหมือง และพนักงานคู้ธุรกิจ สำหรับสวัสดิการต่างๆ เป็นไปตามนโยบาย บริษัทที่สังกัด ซึ่งได้รับความเป็นธรรมและถูกต้องตามกฎหมาย	-	-
8. เจ้าของโครงการจะต้องปฏิบัติตามวิธีการให้ความ คุ้มครองแก่พนักงาน และความปลอดภัยแก่บุคคลภายนอก ตามกฎหมายกระทรวงฉบับที่ 9 (พ.ศ. 2513) และกฎกระทรวง ฉบับที่ 50 (พ.ศ. 2525) ออกตามความในมาตราที่ 17 แห่ง พระราชบัญญัติแร่พ.ศ. 2510 ในส่วนที่เกี่ยวข้องกับการทำ เหมืองอย่างเคร่งครัด	- โครงการได้ปฏิบัติตามวิธีการให้ความคุ้มครองแก่คนงาน และ ความปลอดภัยแก่บุคคลภายนอกตามกฎหมายกระทรวงฉบับที่ 9 (พ.ศ. 2513) เช่น โครงการจัดให้มีปัจจัยในการปฐมพยาบาล เพื่อ ช่วยเหลือคนงานได้ทันทั่วทั้งที่เมื่อประสบอันตรายหรือเจ็บป่วย และกฎกระทรวงฉบับที่ 50 (พ.ศ. 2525) ออกตามความใน มาตราที่ 17(6) แห่ง พ.ร.บ.แร่ พ.ศ.2510 ส่วนที่เกี่ยวข้องกับการ ทำเหมืองอย่างเคร่งครัด	-	- เอกสารแนบที่ 2.4 แผนและ ผลการดำเนินงานด้านความ ปลอดภัย ประจำปี 2565
4.5 ประวัติศาสตร์สุนทรียภาพ และทัศนียภาพ 1. ใน ระหว่าง การ ทำ เหมือง หาก พบ ซาก โบราณ วัตถุ ร่องรอยทางประวัติศาสตร์ หรือ โบราณคดี จะต้องรายงานและขอความร่วมมือจากสำนัก ศิลปากรท้องถิ่น เข้าไปดำเนินการตรวจสอบพื้นที่ ทั้งนี้ใน ระหว่างการสำรวจจะต้องหยุดการทำเหมืองทันที และหาก พิสูจน์แล้วพบว่า เป็นแหล่งที่มีความสำคัญทาง ประวัติศาสตร์ โบราณคดี ผู้ถือประทานบัตรจะต้องปฏิบัติ ตามเงื่อนไขของหน่วยงานที่เกี่ยวข้องโดยไม่มีข้อเรียกร้อง ใดๆ	- ปัจจุบันโครงการยังไม่มีพบซากโบราณวัตถุหรือร่องรอย ทางประวัติศาสตร์โบราณคดี หากพบซากโบราณหรือร่องรอย ทางประวัติศาสตร์โบราณคดี โครงการจะดำเนินการรายงาน และขอความร่วมมือจากกรมศิลปากรเข้าไปดำเนินการ ตรวจสอบพื้นที่ และโครงการจะปฏิบัติตามเงื่อนไขของ หน่วยงานที่เกี่ยวข้องโดยไม่มีข้อเรียกร้องใดๆ	-	-

ตารางที่ 2.3 (ต่อ)

มาตรการป้องกันและแก้ไขผลกระทบสิ่งแวดล้อม	รายละเอียดการปฏิบัติจริงตามมาตรการฯ	ปัญหา อุปสรรค ที่ไม่สามารถปฏิบัติตาม มาตรการ และแนวทางแก้ไข	ภาพถ่าย/เอกสารประกอบผล การปฏิบัติตามมาตรการฯ
4.5 ประวัติศาสตร์ สุนทรียภาพ และทัศนียภาพ (ต่อ) 2. การดำเนินโครงการต้องปฏิบัติตามแผนการฟื้นฟูสภาพ พื้นที่จากการทำเหมืองของโครงการอย่างเคร่งครัด ตาม รายละเอียดที่ได้เสนอไว้ในแผนการฟื้นฟูฯ ที่แนบท้ายตาราง มาตรการฯ ฉบับนี้อย่างเคร่งครัด	- โครงการได้ดำเนินการปรับปรุงฟื้นฟูพื้นที่โครงการที่ผ่านการทำ เหมืองแร่แล้ว ในปี 2565 ทางโครงการมีแผนดำเนินงานด้านการ ฟื้นฟูงานปลูกไม้ค่าพื้นที่ 3-1-0 ไร่ และงานดูแลพื้นที่ 49-3-0 ไร่ สำหรับรายงานประจำปี 2565 อยู่ระหว่างการรวบรวมข้อมูลซึ่งจะ รายงานให้ทราบในครั้งต่อไป (ครั้งที่ 2/2565) ครั้งนี้จะขอรายงาน ผลการดำเนินงานด้านการฟื้นฟูพื้นที่ที่ผ่านการทำเหมือง ประจำปี 2564 โครงการได้ดำเนินการปลูกต้นไม้บนคันทำนบกั้นพื้นที่บ่อ C, D 4-1-00 ไร่ บำรุงรักษาและกำจัดวัชพืช 18-2-00 ไร่ โดยได้ นำเสนอให้กรมอุตสาหกรรมพื้นฐานและการเหมืองแร่ และ หน่วยงานที่อนุญาตทราบทุกปี โดยได้ส่งรายงานประจำปี 2564 เมื่อวันที่ 14 มกราคม 2565	-	- เอกสารแนบที่ 2.1 รายงาน ผลการดำเนินงานด้านการฟื้นฟู พื้นที่ผ่านการทำเหมือง ปี 2564 และแผนการดำเนินงานด้านการ ฟื้นฟูพื้นที่ผ่านการทำเหมือง ปี 2565



2.3 ภาพถ่ายแสดงผลการปฏิบัติตามมาตรการป้องกัน แก้ไข และลดผลกระทบสิ่งแวดล้อม



ภาพที่ 2.1 กล่องรับเรื่องราวร้องทุกข์



SCG

รายงานผลการปฏิบัติตามมาตรการป้องกันและแก้ไขผลกระทบสิ่งแวดล้อมและมาตรการติดตามตรวจสอบผลกระทบสิ่งแวดล้อม
โครงการเหมืองแร่ดินอุตสาหกรรมชนิดดินซีเมนต์ คำขอประทานบัตรที่ 2/2551, 3/2551 และ 4/2551
ของบริษัทปูนซีเมนต์ไทย (ท่าหลวง) จำกัด
ระหว่างเดือนมกราคม-มิถุนายน 2565



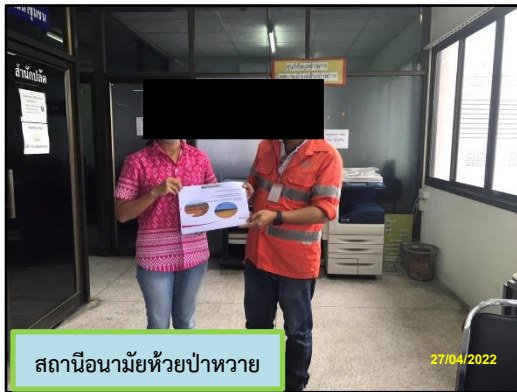
บ้านหนองโพธิ์

27/04/2022



บ้านหนองถ่านใต้

27/04/2022



สถานีอนามัยห้วยป่าหวาย

27/04/2022



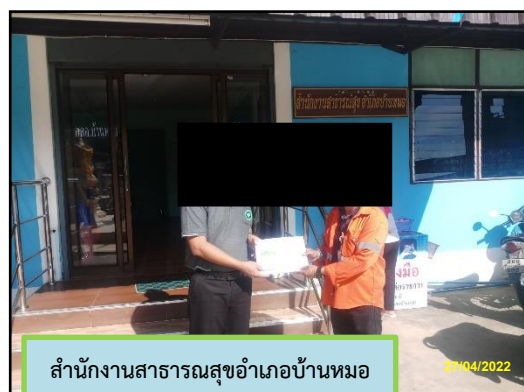
สถานีอนามัยบ้านยาง

27/04/2022



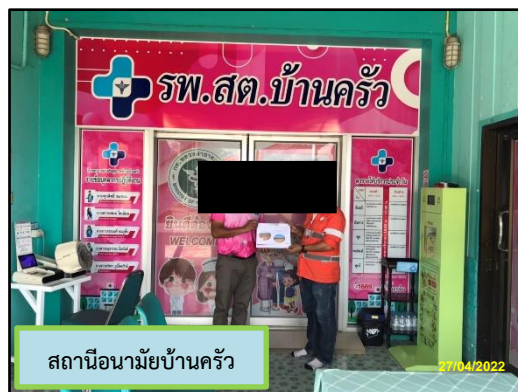
สถานีอนามัยบ้านเริงราง

27/04/2022



สำนักงานสาธารณสุขอำเภอบ้านหมอ

27/04/2022



สถานีอนามัยบ้านครัว

27/04/2022



สำนักงานสาธารณสุขอำเภอเส้าไห้

27/04/2022

ภาพที่ 2.2 ป้ายประชาสัมพันธ์ผลการตรวจวัดคุณภาพสิ่งแวดล้อมภายในชุมชนบริเวณโครงการ



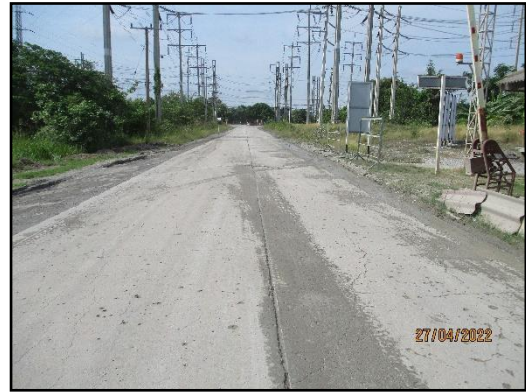
ภาพที่ 2.3 การเว้นระยะห่างจากแนวสายไฟ



ภาพที่ 2.4 คั่นทำนบดินของพื้นที่โครงการ



ภาพที่ 2.5 บ่อล้างล้อรถบรรทุกในช่วงถนนคอนกรีตของเส้นทางขนส่งแร่



ภาพที่ 2.6 สภาพเส้นทางขนส่งแร่ (ส่วนบุคคล) ช่วงก่อนเข้าสู่ทางหลวง



ภาพที่ 2.7 ถนนลาดยางที่เพิ่มไปยังขอบบ่อเหมืองเก่าของโครงการ



ภาพที่ 2.8 คลองห้วยแร่



ภาพที่ 2.9 คูระบายน้ำด้านนอกคันทำนบ



ภาพที่ 2.10 บอร์ดประชาสัมพันธ์ความรู้ต่างๆ ภายในพื้นที่โครงการ



ภาพที่ 2.11 ป้ายจราจร และสัญญาณไฟให้ชะลอความเร็วบริเวณช่วงก่อนเลี้ยวเข้า-ออก พื้นที่โครงการ



ภาพที่ 2.12 ป้ายจำกัดความเร็วไม่เกิน 30 กิโลเมตร/ชั่วโมง



ภาพที่ 2.13 รถบรรทุกแร่ที่มีการติดชื่อโครงการ และหมายเลขโทรศัพท์



ภาพที่ 2.14 นโยบายความปลอดภัยอาชีวอนามัย และสิ่งแวดล้อมในการทำงาน



ภาพที่ 2.15 ป้ายประทานบัตร



ภาพที่ 2.16 ตู้ปฐมพยาบาลเบื้องต้น
ประจำโครงการ



ภาพที่ 2.17 ตู้บริการน้ำดื่มภายในพื้นที่
โครงการ



ภาพที่ 2.18 สุขาภายในพื้นที่โครงการ



ภาพที่ 2.19 การเปิดหน้าเหมืองในลักษณะชั้นบันได



ภาพที่ 2.20 จุดรับน้ำเพื่อนำมาฉีดพรมถนนลำเลียงแร่



ภาพที่ 2.21 รถบรรทุกน้ำคอยฉีดพรมถนนภายในพื้นที่โครงการ



ภาพที่ 2.22 รถบรรทุกที่มีการปิดคลุมผ้าใบ



ภาพที่ 2.23 บ่อรวบรวมน้ำ (Sump)



ภาพที่ 2.24 ด้านซังน้ำหนักรถบรรทุกขนส่งแร่



ภาพที่ 2.25 พนักงานสวมใส่อุปกรณ์ป้องกันอันตราย



ภาพที่ 2.26 ป้ายเตือนบริเวณที่มีความเสี่ยงและกำหนดให้สวมใส่อุปกรณ์ป้องกันอันตรายส่วนบุคคล



ภาพที่ 2.27 การติดตั้งกล้องวงจรปิดภายในพื้นที่โครงการ